

Analiza stanu gospodarki odpadami
komunalnymi na terenie
Miasta i Gminy Piława
za 2022 rok

w celu weryfikacji możliwości technicznych i organizacyjnych gminy w zakresie gospodarowania odpadami komunalnymi, zgodnie z wymogami ustawy o utrzymaniu czystości i porządku w gminach.

Spis treści

1. Podstawa opracowania	3
2. Cel i zakres opracowania.....	4
3. Charakterystyka gminy Pilawa.....	5
3.1 Liczba mieszkańców przyjęta w niniejszym opracowaniu.....	6
4. Wskaźniki przygotowania do ponownego użycia i recyklingu oraz ograniczenia składowania odpadów ulegających biodegradacji przewidziane do osiągnięcia w roku 2022	6
5. Zasady funkcjonowania gospodarki odpadami komunalnymi w gminie Pilawa w 2022 roku	7
6. Zasady odbierania odpadów komunalnych	9
6.1 Zasady odbierania odpadów komunalnych	9
6.1.1 Częstotliwość odbioru odpadów.....	12
6.1.2 Odbieranie odpadów wielkogabarytowych	13
6.1.3 Zbieranie przeterminowanych leków, zużytego sprzętu elektrycznego i elektronicznego... ..	13
6.1.4 Punkt Selektywnego Zbierania Odpadów Komunalnych.....	13
7. Zasady naliczania opłat za gospodarowanie odpadami komunalnymi.....	14
7.1 Dostępność pojemników/worków na odpady.....	15
8. Efekty odbierania i zbierania odpadów komunalnych na terenie gminy Pilawa.....	15
8.1 Sumaryczna ilość odebranych i zebranych odpadów w 2022 roku.....	15
8.2 Odpady odebrane w systemie gminnym w 2022 roku	16
8.2.1 Selektywnie odebrane odpady w systemie gminnym.....	17
8.2.2 Ilości odebranych odpadów komunalnych zmieszanych w systemie gminnym.....	18
8.3 Wyniki zbierania odpadów w punkcie selektywnego zbierania.....	19
8.4 Ilość odebranych odpadów komunalnych z nieruchomości niezamieszkałych.....	21
8.5 Ilości odpadów komunalnych przeznaczone do składowania, powstałe z odpadów odebranych i zebranych na terenie Miasta i Gminy Pilawa	22
8.6 Działania informacyjne i edukacyjne prowadzone w 2022 roku.....	24
9. Sposoby zagospodarowania odpadów komunalnych	24
9.1 Ilości odpadów nieulegających biodegradacji przekazanych do instalacji komunalnych w 2022 roku.....	24
9.2 Ilości odpadów ulegających biodegradacji przekazanych do instalacji komunalnych w 2022 roku.....	27
9.3 Masa odpadów komunalnych wytworzonych na terenie gminy przekazanych do termicznego przekształcania	28
10. Osiągnięte wskaźniki recyklingu, przygotowania do ponownego użycia wybranych frakcji odpadów oraz ograniczenia składowania odpadów ulegających biodegradacji.....	28

10.1 Poziom przygotowania do ponownego użycia i recyklingu	28
10.2 Poziom recyklingu, przygotowania do ponownego użycia i odzysku innymi metodami innych niż niebezpieczne odpadów budowlanych i rozbiórkowych	30
10.3 Poziom ograniczenia składowania masy odpadów komunalnych ulegających biodegradacji	30
11. Deklaracje o wysokości opłaty za gospodarowanie odpadami komunalnymi	31
11.1 Liczba właścicieli nieruchomości, od których zostały odebrane odpady komunalne	31
11.2 Ewidencja deklaracji o wysokości opłaty za gospodarowanie odpadami komunalnymi oraz pobór opłat.....	32
11.3 Liczba właścicieli nieruchomości, którzy nie zawarli umowy, o której mowa w art. 6 ust. 1 ustawy o utrzymaniu czystości i porządku w gminach	32
12 Wydatki poniesione w związku z gospodarowaniem odpadami komunalnymi	32
13. Identyfikacja problemów związanych z gospodarowaniem odpadami komunalnymi	33
13.1 Mocne strony systemu.....	33
13.2 Kwestie wymagające poprawy	34
14. Kierunki rozwoju na najbliższe lata oraz potencjalne potrzeby inwestycyjne związane z gospodarowaniem odpadami komunalnymi.....	35
14.1 Realizacja zadań wynikających z obowiązującego prawa oraz założeń KPGO 2022 i WPGO 2024.....	35
15 Podsumowanie.....	42
16 Literatura	44

1. Podstawa opracowania

Analizę sporządzono na podstawie art. 3 ust. 2 pkt 10, w związku z art. 9tb ustawy z dnia 13 września 1996 r. o utrzymaniu czystości i porządku w gminach (Dz. U. z 2022 r., poz. 2519 ze zm.) – zwanej dalej u.c.p.g.

Zgodnie z art. 9tb ust. 1 ustawy, burmistrz, na podstawie sprawozdań złożonych przez podmioty odbierające odpady komunalne od właścicieli nieruchomości, podmiot prowadzący punkt selektywnej zbiórki odpadów komunalnych, podmioty zbierające odpady komunalne, informacji przekazanych przez prowadzących instalacje komunalne oraz na podstawie rocznego sprawozdania z realizacji zadań z zakresu gospodarowania odpadami komunalnymi oraz innych dostępnych danych o czynnikach wpływających na koszty systemu gospodarowania odpadami komunalnymi, sporządza analizę stanu gospodarki odpadami komunalnymi.

W związku z art. 9tb ust. 2 ustawy, analizę stanu gospodarki odpadami komunalnymi sporządza się w terminie do dnia 30 kwietnia za poprzedni rok kalendarzowy.

2. Cel i zakres opracowania

Celem opracowania jest analiza stanu gospodarki odpadami komunalnymi na terenie gminy Pilawa w roku 2022. Analiza ta służy weryfikacji możliwości technicznych i organizacyjnych gminy w zakresie gospodarowania odpadami komunalnymi, zgodnie z wymogami art. 3. ust. 2, pkt 10 ustawy o utrzymaniu czystości i porządku w gminach (Dz. U. z 2022 r. poz. 2519 ze zm.).

Zgodnie z wymogami art. 9tb. ust. 1. Ustawy o utrzymaniu porządku i czystości w gminach analiza obejmuje w szczególności następujące zagadnienia:

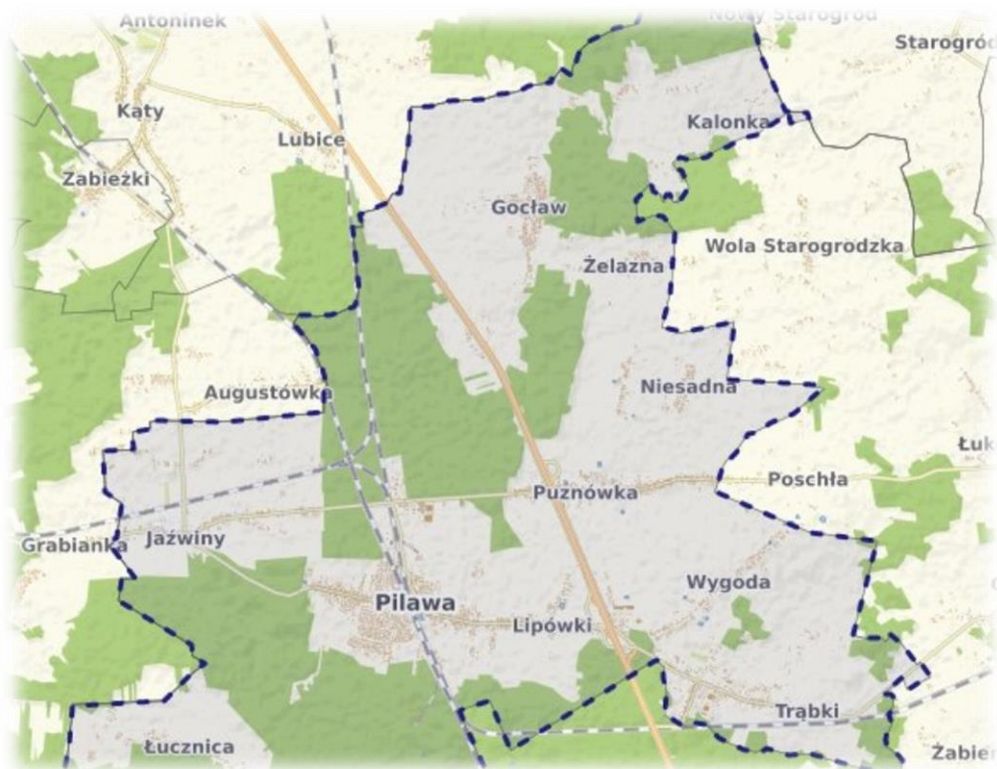
- możliwości przetwarzania niesegregowanych (zmieszanych) odpadów komunalnych, bioodpadów stanowiących odpady komunalne oraz przeznaczonych do składowania pozostałości z sortowania odpadów komunalnych i pozostałości z procesu mechaniczno-biologicznego przetwarzania niesegregowanych (zmieszanych) odpadów komunalnych;
- potrzeby inwestycyjne związane z gospodarowaniem odpadami komunalnymi;
- koszty poniesione w związku z odbieraniem, odzyskiem, recyklingiem i unieszkodliwianiem odpadów komunalnych w podziale na wpływy, wydatki i nadwyżki z opłat za gospodarowanie odpadami komunalnymi;
- liczbę mieszkańców;
- liczbę właścicieli nieruchomości, którzy nie zawarli umowy, o której mowa w art. 6 ust. 1, w imieniu których gmina powinna podjąć działania, o których mowa w art. 6 ust. 6–12;
- ilość odpadów komunalnych wytwarzanych na terenie gminy;

- ilość niesegregowanych (zmieszanych) odpadów komunalnych i bioodpadów stanowiących odpady komunalne, odbieranych z terenu gminy oraz przeznaczonych do składowania pozostałości z sortowania odpadów komunalnych i pozostałości z procesu mechaniczno-biologicznego przetwarzania niesegregowanych (zmieszanych) odpadów komunalnych;
- uzyskane poziomy przygotowania do ponownego użycia i recyklingu odpadów komunalnych;
- masę odpadów komunalnych wytworzonych na terenie gminy przekazanych do termicznego przekształcania oraz stosunek masy odpadów komunalnych przekazanych do termicznego przekształcania do masy odpadów komunalnych wytworzonych na terenie gminy.

3. Charakterystyka gminy Pilawa

Gmina Pilawa położona jest w centralno-wschodniej Polsce. Administracyjnie należy do Województwa Mazowieckiego i powiatu garwolińskiego. Pod względem geograficznym gmina Pilawa leży w obrębie mezoregionu Równina Garwolińska, będącego częścią makroregionu Niziny Środkowomazowieckiej.

Gmina Pilawa zajmuje powierzchnię 7 721 ha, a na dzień 31 grudnia 2022 było zameldowanych 10 836 osób. W skład Gminy Pilawa wchodzi 11 sołectw (Goćław, Jażwiny, Kalonka, Lipówki, Łuczniczka, Niesadna, Niesadna-Przecinka, Puznówka, Trąbki, Wygoda, Żelazna) oraz miasto – Pilawa.



3.1 Liczba mieszkańców przyjęta w niniejszym opracowaniu

	Liczba osób	Liczba kompostowników	Liczba osób korzystających ze zniżki za kompostowanie bioodpadów
Gocław	816	191	706
Jaźwiny	445	128	395
Kalonka	183	54	160
Lipówki	781	181	601
Łucznica	173	51	157
Niesadna	290	76	255
Piława	3894	588	1874
Puznówka	692	183	602
Trąbki	1869	191	886
Wygoda	437	114	400
Żelazna	229	51	211
Razem	9809	1808	6247

Dane te zostały wykorzystane do obliczenia wskaźników wytwarzania odpadów i efektów selektywnej zbiórki w systemie gminnym oraz całej masy odpadów komunalnych.

4. Wskaźniki przygotowania do ponownego użycia i recyklingu oraz ograniczenia składowania odpadów ulegających biodegradacji przewidziane do osiągnięcia w roku 2022

Zgodnie z ustawą z dnia 13 września 1996 r. o utrzymaniu czystości i porządku w gminach, gminy były zobowiązane osiągnąć poziom przygotowania do ponownego użycia i recyklingu odpadów komunalnych w wysokości co najmniej 25% wagowo za rok 2022. Poziom przygotowania do ponownego użycia i recyklingu odpadów komunalnych oblicza się jako stosunek masy odpadów komunalnych przygotowanych do ponownego użycia i poddanych recyklingowi do masy wytworzonych odpadów komunalnych. Przy obliczaniu poziomu przygotowania do ponownego użycia i recyklingu odpadów komunalnych nie uwzględnia się innych niż niebezpieczne odpadów budowlanych i rozbiórkowych stanowiących odpady komunalne.

Do dnia 16 lipca 2020 r. gminy były zobowiązane do ograniczenia masy odpadów komunalnych ulegających biodegradacji przekazywanych do składowania do nie więcej niż 35% całkowitej masy tych odpadów wytworzonych w 1995 roku. Nie ustalono żadnych nowych wymagań dotyczących ograniczenia składowania odpadów komunalnych ulegających biodegradacji po tym terminie.

5. Zasady funkcjonowania gospodarki odpadami komunalnymi w gminie Pilawa w 2022 roku

Do 31 grudnia 2014 roku odpady komunalne z terenu Miasta i Gminy Pilawa unieszkodliwiane były poprzez składowanie na terenie składowiska odpadów innych niż niebezpieczne i obojętne w Pilawie, które zostało zrekultywowane i obecnie prowadzony jest na nim monitoring.

Z dniem 1 lipca 2013 r. zadania z zakresu gospodarki odpadami komunalnymi na terenie Miasta i Gminy Pilawa realizowane były na podstawie przepisów ustawy o utrzymaniu czystości i porządku w gminach, zgodnie z którą gmina przejęła odpowiedzialność za odpady komunalne na swoim terenie i ustaliła stawki opłat dla mieszkańców za odbiór i zagospodarowanie tych odpadów. Od początku obowiązywania systemu Miasto i Gmina Pilawa objęła gospodarowaniem odpadami komunalnymi nieruchomości, na których zamieszkują mieszkańcy jak i nieruchomości, na których nie zamieszkują mieszkańcy, a powstają odpady komunalne.

Po zmianie ustawy o utrzymaniu czystości i porządku w gminach Uchwałą nr XXVII.185.2020 z dnia 20 listopada 2020 r. Rada Miejska w Pilawie z dniem 1 stycznia 2021 r. uchyliła uchwałę w sprawie odbierania odpadów komunalnych od właścicieli nieruchomości, na których nie zamieszkują mieszkańcy, a powstają odpady komunalne. W związku z czym właściciele nieruchomości niezamieszkałych, na których powstają odpady komunalne pochodzące z prowadzenia działalności gospodarczej mieli obowiązek zawarcia indywidualnej umowy z uprawnionym podmiotem w zakresie odbierania odpadów komunalnych.

Od stycznia 2022 r. Miasto i Gmina Pilawa objęła systemem gospodarowania odpadami komunalnymi nieruchomości, na których zamieszkują mieszkańcy oraz nieruchomości, na których znajdują się domki letniskowe.

Koszty odbioru i zagospodarowania odpadów komunalnych wynikały z umowy zawartej w dniu 16 kwietnia 2022 roku z firmą EKOLIDER. Firma została wyłoniona w ramach przeprowadzonego postępowania przetargowego, a umowa obejmuje świadczenie usług przez okres 20 miesięcy tj. od dnia 16 kwietnia 2022 r. do 31 grudnia 2023 r.

Uchwałą XLVI.304.2022 Rady Miejskiej w Pilawie z dnia 14 lutego 2022 r. określono szczegółowy sposób i zakres świadczenia usług w zakresie odbierania odpadów komunalnych od właścicieli nieruchomości i zagospodarowanie tych odpadów, w zamian za uiszczoną przez właściciela nieruchomości opłatę za gospodarowanie odpadami komunalnymi. Kontynuowana była selektywna zbiórka odpadów komunalnych w systemie pojemnikowo-workowym oznaczonym odpowiednimi kolorami.

Nadal funkcjonował Punkt Selektywnej Zbiórki Odpadów Komunalnych (PSZOK) zlokalizowany na terenie Zakładu Gospodarki Komunalnej w Pilawie przy Al. Wyzwolenia 2. W ramach opłaty za gospodarowanie odpadami komunalnymi mieszkańcy dostarczali do PSZOK pozostałe frakcje odpadów komunalnych, które nie były odbierane w nieruchomości.

Ponadto na terenie Miasta i Gminy odbyła się objazdowa zbiórka odpadów wielkogabarytowych.

Podstawą do ustalenia wynagrodzenia za odbiór i zagospodarowanie odpadów komunalnych od właścicieli nieruchomości była stawka za każdą tonę odebranych odpadów. Oznaczało to, że im więcej odpadów zostało wytworzonych i przekazanych do zagospodarowania, tym większą opłatę ponosili mieszkańcy. Zgodnie z formułą przetargową obszar gminy został podzielony na dwa sektory- sektor 1-wielolokalowy oraz sektor 2-jednorodzinny.

Uchwały Rady Miejskiej w Pilawie obowiązujące w 2022 r.:

- Uchwała nr XXVII.153.2012 Rady Miejskiej w Pilawie z dnia 13 grudnia 2012 r., zmieniona uchwałą nr XX.172.2013 rady Miejskiej w Pilawie z dnia 5 lutego 2013 r., zmieniona uchwałą nr XIII.69.2015 Rady Miejskiej w Pilawie z dnia 1 grudnia 2015 r., zmieniona uchwałą nr XXIX.202.2020 Rady Miejskiej w Pilawie z dnia 14 grudnia 2020 r., zmieniona uchwałą nr XXXVII.253.2021 Rady Miejskiej w Pilawie z dnia 26 lipca 2021 r. zmieniona uchwałą nr XLIX.333.2022 Rady Miejskiej w Pilawie z dnia 12 kwietnia 2022 r. w sprawie wyboru metody ustalenia opłaty za gospodarowanie odpadami komunalnymi oraz ustalenia wysokości stawki tej opłaty.
- Uchwała nr XIII.72.2015 Rady Miejskiej w Pilawie z dnia 1 grudnia 2015 r. w sprawie terminu, częstotliwości i trybu uiszczenia opłaty za gospodarowanie odpadami komunalnymi.
- Uchwała nr XXVII.156.2012 Rady Miejskiej w Pilawie z dnia 13 grudnia 2012 r., zmieniona uchwałą nr XVII.109.2016 rady Miejskiej w Pilawie z dnia 1 czerwca 2016 r., zmieniona uchwałą nr V.37.2019 Rady Miejskiej w Pilawie z dnia 15 marca 2019 r., zmieniona uchwałą nr XXX.211.2020 Rady Miejskiej w Pilawie z dnia 29 grudnia 2020 r., zmieniona uchwałą XLI.271.2021 Rady Miejskiej w Pilawie z dnia 8 października 2021 r., zmieniona uchwałą XLVI.304.2022 Rady Miejskiej w Pilawie z dnia 14 lutego 2022r. w sprawie szczegółowego sposobu i zakresu świadczenia usług w zakresie odbierania odpadów komunalnych od właścicieli nieruchomości i zagospodarowania tych odpadów w zamian za uiszczoną przez właściciela nieruchomości opłatę za gospodarowanie odpadami komunalnymi.
- Uchwała nr XXVII.157.2012 Rady Miejskiej w Pilawie z dnia 13 grudnia 2012 r., zmieniona uchwałą nr XVII.110.2016 Rady Miejskiej w Pilawie z dnia 1 czerwca 2016 r., zmieniona uchwałą nr XXVII.190.2020 Rady Miejskiej w Pilawie z dnia 20 listopada 2020 r., zmieniona uchwałą XXX.212.2020 Rady Miejskiej w Pilawie z dnia 29 grudnia 2020 r., zmieniona uchwałą XLVI.305.2022 Rady Miejskiej w Pilawie z dnia 14 lutego 2022r. w sprawie uchwalenia regulaminu utrzymania czystości i porządku na terenie Miasta i Gminy Pilawa.
- Uchwała nr XXIX.203.2020 Rady Miejskiej w Pilawie z dnia 14 grudnia 2020 r., zmieniona uchwałą XLIX.332.2022 Rady Miejskiej w Pilawie z dnia 12 kwietnia 2022r. w sprawie ustalenia wzoru deklaracji o wysokości opłaty za gospodarowanie odpadami komunalnymi składanych przez właścicieli nieruchomości.

6. Zasady odbierania odpadów komunalnych

6.1 Zasady odbierania odpadów komunalnych

Właściciele nieruchomości zobowiązani są do selektywnego zbierania, powstałych na terenie nieruchomości odpadów komunalnych, z podziałem na frakcje:

- 1) papier,
- 2) metale,
- 3) tworzywa sztuczne,
- 4) szkło,
- 5) odpady opakowaniowe wielomateriałowe,
- 6) bioodpady,
- 7) odpady niebezpieczne,
- 8) przeterminowane leki i chemikalia,
- 9) odpady niekwalifikujące się do odpadów medycznych powstałe w gospodarstwie domowym w wyniku przyjmowania produktów leczniczych w formie iniekcji i prowadzenia monitoringu poziomu substancji we krwi, w szczególności igły i strzykawki,
- 10) zużyte baterie i akumulatory,
- 11) zużyty sprzęt elektryczny i elektroniczny,
- 12) meble i inne odpady wielkogabarytowe,
- 13) zużyte opony,
- 14) odpady budowlane i rozbiórkowe z gospodarstw domowych,
- 15) odpady tekstyliów i odzieży,
- 16) popiół.

Selektywną zbiórkę odpadów komunalnych prowadzi się z wykorzystaniem następujących kolorów i oznaczeń worków i pojemników:

- 1) **papier** - kolor niebieski z napisem "makulatura"
- 2) **szkło** - kolor zielony z napisem "szkło",
- 3) **tworzywa sztuczne**, metale i odpady opakowaniowe wielomateriałowe - kolor żółty z napisem "metale i tworzywa sztuczne"
- 4) **bioodpady** - kolor brązowy z napisem "bio",
- 5) **popiół** - kolor szary „popiół”
- 6) **niesegregowane (zmieszane)** odpady komunalne - kolor czarny (bez nadruku).

Do pojemników/worków na papier (kolor niebieski), oznakowanych napisem „**makulatura**”, należy wrzucać:

- 1) papier, tekturę, także tekturę falista,
- 2) katalogi, ulotki, prospekty,
- 3) gazety i czasopisma,
- 4) papier szkolny i biurowy, zadrukowane kartki,
- 5) książki i zeszyty,
- 6) papier pakowy,
- 7) torby i worki papierowe.

Do pojemników/worków na papier (kolor niebieski) oznakowanych napisem „makulatura” nie należy wrzucać:

- 1) ręczników papierowych i zużytych chusteczek higienicznych,
- 2) papieru lakierowanego i powleczonego folią,
- 3) papieru zatłuszczonego lub mocno zabrudzonego,
- 4) kartonów po mleku i napojach.
- 5) papierowych worków po nawozach, cemente i innych materiałów budowlanych,
- 6) tapet,
- 7) pieluch jednorazowych i odpadów higienicznych (podpasek, wacików),
- 8) zatłuszczonych opakowań jednorazowych z papieru oraz naczyń jednorazowych papierowych.

Do pojemników/worków na szkło (kolor zielony), oznakowanych napisem „szkło” należy wrzucać:

- 1) butelki i słoiki po napojach i produktach spożywczych, w tym butelki po napojach alkoholowych i szklane butelki po napojach roślinnych,
- 2) szklane opakowania po kosmetykach (o ile nie są wykonane z trwale połączonych kilku surowców).

Do pojemników /worków na szkło (kolor zielony), oznakowany napisem „szkło” nie należy wrzucać:

- 1) ceramiki (porcelana, naczynia typu arco, talerze, doniczki), fajansu i kryształów,
- 2) szkła żaroodpornego i okularowego,
- 3) zniczy szklanych z zawartością wosku,
- 4) żarówek, świetlówek i reflektorów,
- 5) termometrów rtęciowych i strzykawek,
- 6) luster, szyb okiennych i szkła zbrojonego,
- 7) szklanych opakowań farmaceutycznych i chemicznych z pozostałościami zawartości,
- 8) szklanych opakowań po środkach ochrony roślin,
- 9) szyb samochodowych.

Do pojemników/worków na tworzywa sztuczne, metale i odpady opakowaniowe wielomateriałowe (kolor żółty), oznakowanych napisem „**metale i tworzywa sztuczne**” należy wrzucać:

- 1) odkręcone i zgniecione plastikowe butelki po napojach,
- 2) nakrętki,
- 3) plastikowe opakowania po produktach spożywczych,
- 4) opakowania wielomateriałowe (np. kartony po mleku i sokach),
- 5) opakowania po środkach czystości (np. po proszkach do prania, kosmetykach (np. po szamponach, paście do zębów) itp.
- 6) plastikowe torby, worki, reklamówki i inne folie,
- 7) aluminiowe puszki po napojach i sokach,
- 8) puszki po konserwach,

- 9) folie aluminiową,
- 10) metale kolorowe,
- 11) kapsle, zakrętki do słoików.

Do pojemników/worków na tworzywa sztuczne, metale i odpady opakowaniowe wielomateriałowe (kolor żółty), oznakowanych napisem „metale i tworzywa sztuczne” nie należy wrzucać:

- 1) plastikowych butelek i pojemników z zawartością,
- 2) plastikowych zabawek,
- 3) opakowań po lekach i zużytych artykułów medycznych,
- 4) opakowań po olejach silnikowych,
- 5) części samochodowych,
- 6) zużytych baterii i akumulatorów,
- 7) puszek i pojemników po farbach i lakierach,
- 8) zużytego sprzętu elektrycznego, elektronicznego i AGD,
- 9) folii rolniczej, ogrodowej, po środkach ochrony roślin.

Do pojemników/worków przeznaczonych na bioodpady (kolor brązowy), oznakowanych napisem „bio” należy wrzucać:

- 1) odpadki warzywne i owocowe, w tym obierki,
- 2) resztki ugotowanych warzyw,
- 3) resztki jedzenia pochodzenia roślinnego,
- 4) skorupki jajek,
- 5) fusy po kawie, herbacie.
- 6) skoszoną trawę, liście i kwiaty,
- 7) trociny i korę drzew,
- 8) drobne gałęzie drzew i krzewów,
- 9) przycięte krzewy i łodygi,
- 10) chwasty.

Do pojemników/worków przeznaczonych na bioodpady (kolor brązowy), oznakowanych napisem „bio” nie należy wrzucać:

- 1) zepsutej żywności,
- 2) resztek jedzenia w płynie, w tym oleje jadalne,
- 3) mięsa i padliny,
- 4) kości i odchody zwierząt,
- 5) leków,
- 6) drewna,
- 7) popiołu,
- 8) innych odpadów komunalnych, niż bioodpady, w tym niebezpiecznych.

6.1.1 Częstotliwość odbioru odpadów

Częstotliwość odbierania odpadów komunalnych dla **SEKTORA I – zabudowa wielolokalowa:**

- a) niesegregowane (zmieszane) odpady komunalne oraz bioodpady
 - nie rzadziej niż raz na tydzień w okresie od kwietnia do października,
 - nie rzadziej niż raz na dwa tygodnie w okresie od listopada do marca,
- b) odpady komunalne selektywnie zbierane z podziałem na frakcje: papier, metale, tworzywa sztuczne, szkło, odpady opakowaniowe wielomateriałowe - nie rzadziej niż raz na dwa tygodnie
- c) odpady wielkogabarytowe - raz w roku.

Częstotliwość odbierania odpadów komunalnych dla **SEKTORA II:**

1. zabudowa jednorodzinna oraz nieruchomości, na których znajdują się domki letniskowe lub inne nieruchomości wykorzystywane na cele rekreacyjno-wypoczynkowe na terenie **Miasta Pilawa:**

- a) niesegregowane (zmieszane) odpady komunalne
 - nie rzadziej niż raz na dwa tygodnie w okresie od kwietnia do października,
 - nie rzadziej niż raz w miesiącu w okresie od listopada do marca,
- b) bioodpady, z wyłączeniem nieruchomości na których odpady są kompostowane, a ich właściciele korzystają z częściowego zwolnienia z opłaty za gospodarowanie odpadami komunalnymi:
 - nie rzadziej niż raz na dwa tygodnie w okresie od kwietnia do października,
 - nie rzadziej niż raz w miesiącu w okresie od listopada do marca,
- c) odpady komunalne selektywnie zbierane z podziałem na frakcje: papier, metale, tworzywa sztuczne, szkło, odpady opakowaniowe wielomateriałowe – nie rzadziej niż raz w miesiącu,
- d) odpady wielkogabarytowe – raz w roku,
- e) popiół – raz w miesiącu w okresie od września do kwietnia włącznie;

2. zabudowa jednorodzinna oraz nieruchomości, na których znajdują się domki letniskowe lub inne nieruchomości wykorzystywane na cele rekreacyjno-wypoczynkowe na terenie **Gminy Pilawa:**

- a) niesegregowane (zmieszane) odpady komunalne :
 - nie rzadziej niż raz w miesiącu,
- b) bioodpady, z wyłączeniem nieruchomości na których odpady są kompostowane, a ich właściciele korzystają z częściowego zwolnienia z opłaty za gospodarowanie odpadami komunalnymi:
 - nie rzadziej niż raz w miesiącu
- c) odpady komunalne selektywnie zbierane z podziałem na frakcje: papier, metale, tworzywa sztuczne, szkło, odpady opakowaniowe wielomateriałowe - nie rzadziej niż raz w miesiącu,
- d) odpady wielkogabarytowe – raz w roku.

6.1.2 Odbieranie odpadów wielkogabarytowych

W roku 2022 na terenie Miasta i Gminy Pilawa zbiórka objazdowa odpadów gabarytowych odbyła się zgodnie z harmonogramem – 19 października mieszkańcy przed teren swoich nieruchomości wystawili 49,08 Mg tych odpadów.

6.1.3 Zbieranie przeterminowanych leków, zużytego sprzętu elektrycznego i elektronicznego

Regulamin utrzymania czystości i porządku na terenie Miasta i Gminy Pilawa nakłada obowiązek selektywnego zbierania niebezpiecznych odpadów komunalnych wytwarzanych na terenie nieruchomości, w tym m.in. przeterminowanych leków oraz zużytego sprzętu elektrycznego i elektronicznego (ZSEiE).

Przeterminowane leki zbierane są w specjalistycznych pojemnikach w PSZOK oraz w Urzędzie Miasta i Gminy w Pilawie.

Zgodnie z zapisami ustawy z dnia 11 września 2015 r. o zużytym sprzęcie elektrycznym i elektronicznym (Dz. U. 2022 poz. 1622), sprzedawca detaliczny i sprzedawca hurtowy są zobowiązani przy sprzedaży sprzętu przeznaczonego dla gospodarstw domowych do nieodpłatnego przyjęcia zużytego sprzętu w ilości nie większej niż sprzedawany nowy sprzęt, jeżeli zużyty sprzęt jest tego samego rodzaju.

Każdy mieszkaniec Gminy Pilawa ma również możliwość przekazania ww. odpadów ZSEE do Punktu Selektywnego Zbierania Odpadów Komunalnych.

6.1.4 Punkt Selektywnego Zbierania Odpadów Komunalnych

Wykonawcą usługi organizacji i prowadzenia Punktu Selektywnej Zbiórki Odpadów Komunalnych powstających na terenie Miasta i Gminy Pilawa jest Jarosław Wyglądała prowadzący działalność gospodarczą na podstawie wpisu do Centralnej Ewidencji i Informacji o Działalności Gospodarczej Rzeczypospolitej Polskiej pod nazwą: „Ekolider” Jarosław Wyglądała z siedzibą Lucin 4; 08-400 Garwolin; NIP 826-001-28-95, REGON 710072004.

Punkt Selektywnego Zbierania Odpadów Komunalnych jest czynny 2 razy w miesiącu:

Pierwszy i ostatni piątek miesiąca:

- w godzinach od **10.00-12.00** Sektor I - zabudowa wielolokalowa,
- w godzinach od **12.00-18.00** Sektor II - zabudowa jednorodzinna i domki letniskowe.

W PSZOK przyjmowane są bezpłatnie od właścicieli nieruchomości zamieszkałych i domków letniskowych, zlokalizowanych na terenie Miasta i Gminy Pilawa następujące frakcje odpadów komunalnych zbieranych selektywnie:

- odpadów niebezpiecznych,

- przeterminowanych leków i chemikaliów,
- odpadów niekwalifikujących się do odpadów medycznych powstałych w gospodarstwie domowym w wyniku przyjmowania produktów leczniczych w formie iniekcji i prowadzenia monitoringu poziomu substancji we krwi, w szczególności igieł i strzykawek,
- zużytych baterii i akumulatorów,
- zużytego sprzętu elektrycznego i elektronicznego(sprzęt nie może być zdekompletowany),
- mebli i innych odpadów wielkogabarytowych: w ilości nie przekraczającej 4 szt. "dużych" (np. szafa, łóżko), 8 szt. "małych" (np. krzesło, szafka nocna) na nieruchomość na rok kalendarzowy,
- zużytych opon w ilości nie przekraczającej 4 szt. na nieruchomość na rok kalendarzowy.
- tekstyliów i odzieży,
- bioodpadów stanowiących odpady komunalne,
- odpadów budowlanych i rozbiórkowych stanowiących odpady komunalne w ilości nie przekraczającej 100 kg na nieruchomość na rok kalendarzowy,
- odpadów ze szkła, w tym odpadów opakowaniowych ze szkła, odpadów metali, w tym odpadów opakowaniowych z metali, odpadów tworzyw sztucznych, w tym odpadów opakowaniowych tworzyw sztucznych, oraz odpadów opakowaniowych wielomateriałowych, odpadów z papieru, w tym tektury, odpadów opakowaniowych z papieru i odpadów opakowaniowych z tektury.

7. Zasady naliczania opłat za gospodarowanie odpadami komunalnymi

Od 1 maja 2022 r. właściciele nieruchomości, którzy w sposób selektywny zbierają i oddają odpady komunalne uiszczają opłatę jako iloczyn nowej stawki opłaty oraz liczby mieszkańców zamieszkałych na nieruchomości.

Wysokość stawki opłaty za gospodarowanie odpadami komunalnymi za jednego mieszkańca:

- zabudowa jednorodzinna z terenu Miasta Pilawa – 36 zł

- zabudowa jednorodzinna z terenu Gminy Pilawa (Goślów, Jaźwiny, Kalonka, Lipówki, Łucznicza, Niesadna, Puznówka, Trąbki, Wygoda, Żelazna) – 32 zł

- zabudowa wielorodzinna z terenu Miasta i Gminy Pilawa – 36 zł

Dla nieruchomości, na której znajduje się domek letniskowy, lub innej nieruchomości wykorzystywanej na cele rekreacyjno-wypoczynkowe ustalono ryczałtową stawkę opłaty w wysokości 191,90 zł za rok.

W przypadku niedopełnienia przez właściciela nieruchomości obowiązku segregacji odpadów Burmistrz z urzędu wyda decyzję, w której określi wysokość opłaty podwyższonej za gospodarowanie odpadami komunalnymi za miesiąc lub miesiące, w których nie wypełniono obowiązku segregacji, stosując stawkę opłaty podwyższonej od każdego mieszkańca zamieszkującego daną nieruchomość:

- zabudowa jednorodzinna z terenu Miasta Pilawa – 144 zł
- zabudowa jednorodzinna z terenu Gminy Pilawa (Goćław, Jaźwiny, Kalonka, Lipówki, Łucznicza, Niesadna, Puznówka, Trąbki, Wygoda, Żelazna) – 128 zł
- zabudowa wielorodzinna z terenu Miasta i Gminy Pilawa – 144 zł

Dla nieruchomości, na której znajduje się domek letniskowy lub innej nieruchomości wykorzystywanej na cele rekreacyjno- wypoczynkowe, jeżeli właściciel nieruchomości nie wypełnia obowiązku zbierania odpadów komunalnych w sposób selektywny ustalono ryczałtową stawkę opłaty podwyższonej w wysokości 767,40 zł.

Właściciele nieruchomości zabudowanych budynkami mieszkalnymi jednorodziennymi, którzy kompostują bioodpady stanowiące odpady komunalne w przydomowym kompostowniku mogli ubiegać się o częściowe zwolnienie z opłaty za gospodarowanie odpadami komunalnymi. Wysokość zwolnienia wynosi 6 zł. miesięcznie od każdego mieszkańca zamieszkującego daną nieruchomość.

7.1 Dostępność pojemników/worków na odpady

Worki na odpady surowcowe, odpady ulegające biodegradacji oraz popiół dostarczane były mieszkańcom przez obsługującą ich firmę. Dodatkowo worki można było otrzymać w Urzędzie Miasta i Gminy w Pilawie oraz w PSZOK w godzinach jego pracy.

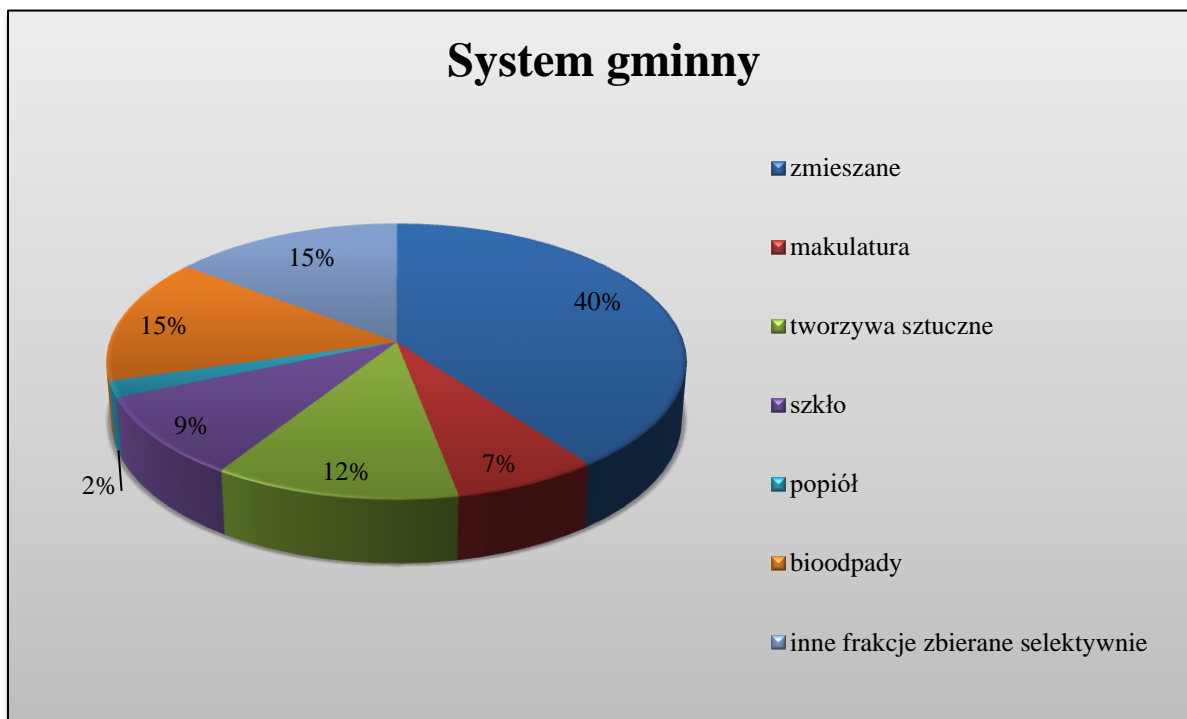
8. Efekty odbierania i zbierania odpadów komunalnych na terenie gminy Pilawa

8.1 Sumaryczna ilość odebranych i zebranych odpadów w 2022 roku

Odpad	Kod odpadu	Waga odpadu [Mg]
papier i tektura	15 01 01, 20 01 01	172,1460
tworzywa szt., wielomat. i zmiesz. opakow.	15 01 02, 20 01 39, 15 01 05, 15 01 06	290,9300
szkło	15 01 07, 20 01 02	228,9800
drewno, tekstylia, odzież	15 01 03, 15 01 06, 20 01 38, 20 01 10, 20 01 11	6,7900
odpady kuchenne i zielone	20 02 01, 20 01 08, 20 01 25	354,8400
wielkogabarytowe	20 03 07	80,5600
budowlane	grupa 17	82,3600
ZSEiE	20 01 21*, 20 01 23*, 20 01 35*, 20	0,3200

	01 36	
leki, chemikalia	20 01 28, 20 01 32, 20 01 27	0,0740
zużyte opony	16 01 03	18,7600
inne selektywnie zebrane frakcje (popiół z domowych palenisk)	20 01 99, 20 03 99, 16 01 03, 16 01 07, 13 02 08*	48,2200
zmieszane (pozostałości po segregacji)	20 03 01	953,7420
inne niewymienione frakcje zbierane w sposób selektywny	20 01 99	350,6800
Suma:		2 588,3020

8.2 Odpady odebrane w systemie gminnym w 2022 roku



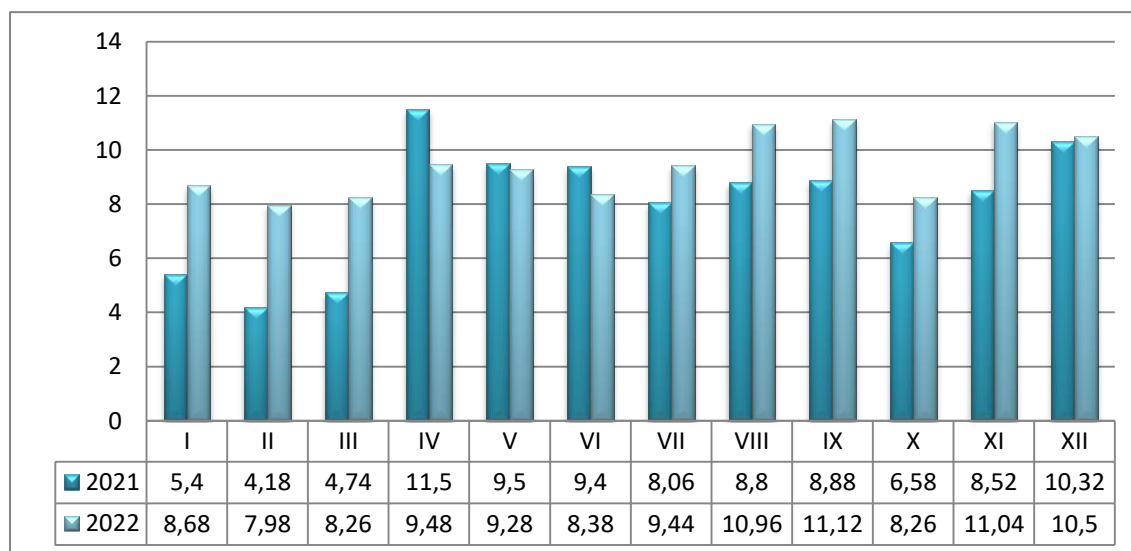
Odpady odebrane od właścicieli nieruchomości w systemie gminnym stanowiły w 2022 roku łącznie 1931,976 Mg (co odpowiada 74,6% całkowitej masy wszystkich odebranych/zebranych odpadów z terenu Miasta i Gminy Pilawa).

W przeliczeniu na mieszkańca, w 2022 roku w systemie gminnym odebrano łącznie ok. 263,8 kg/M odpadów komunalnych, w tym 97,2 kg/M odpadów zmieszanych, 106 kg/M surowców (papier, szkło, tworzywa sztuczne, metale i odpady wielomateriałowe), 36 kg/M bioodpadów (zielonych i kuchennych), 8,2 kg/M odpadów wielkogabarytowych oraz 7,54 g/M leków.

8.2.1 Selektywnie odebrane odpady w systemie gminnym

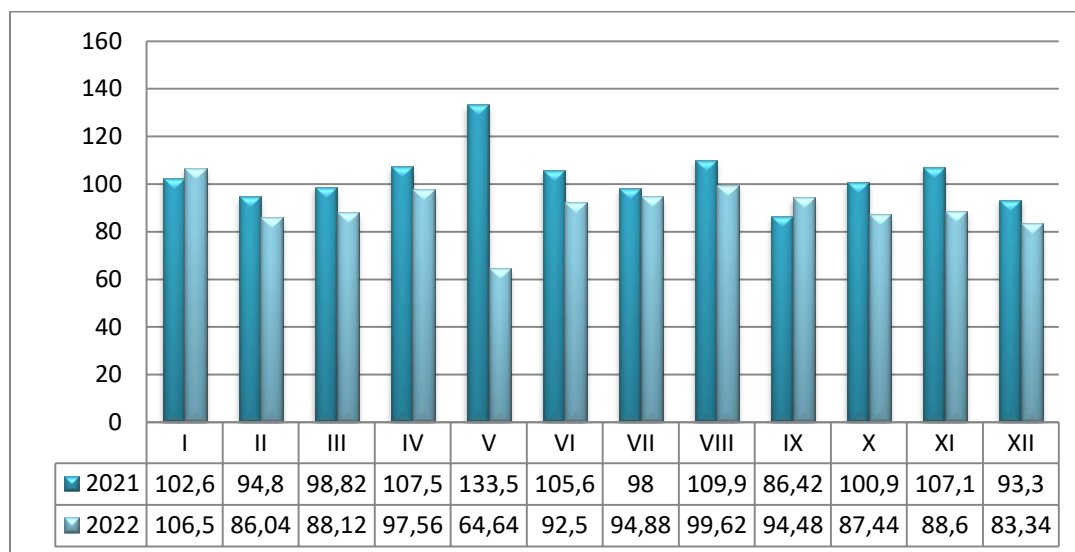
Wyniki selektywnego zbierania surowców (szkło, papier, zmieszane opakowaniowe – tworzywa sztuczne, metale i wielomateriałowe) w 2022 roku zawierają poniższe wykresy.

Ilości odebranych odpadów segregowanych (makułatura, szkło, tworzywa sztuczne, bioodpady, popiół) z zabudowy wielolokalowej [Mg].



Ilość odpadów segregowanych wzrosła o 17,5 Mg, co oznacza, że w 2022 r. mieszkańcy zabudowy wielolokalowej lepiej segregują odpady niż rok wcześniej. Niestety, ale poziom segregacji w zabudowie wielolokalowej, pomimo widocznego wzrostu wciąż nie jest zadowalający. W przyszłości może on mieć negatywny wpływ na poziomy recyklingu i odzysku, które gmina musi osiągnąć.

Ilości odebranych odpadów segregowanych (makułatura, szkło, tworzywa sztuczne, bioodpady, popiół) z zabudowy jednorodzinnej [Mg].

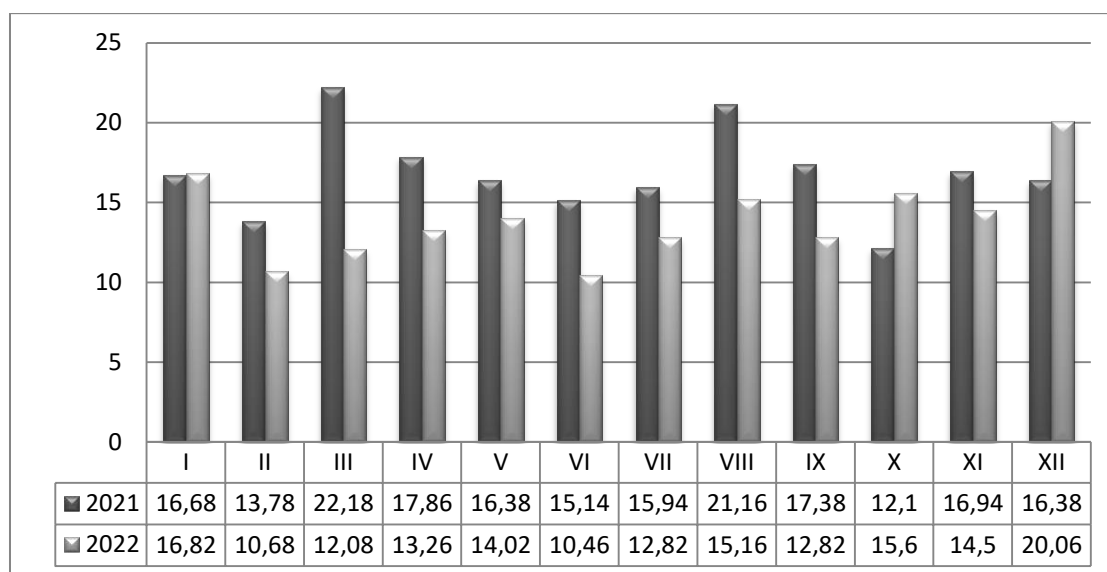


W 2022 roku ilość odpadów segregowanych jest o 0,5 % wyższa niż w roku wcześniejszym (ilość odpadów ogółem spadła o 13 %, a ilość odpadów segregowanych o 12,5% co daje 0,5 % wzrost poziomu segregacji względem roku 2021).

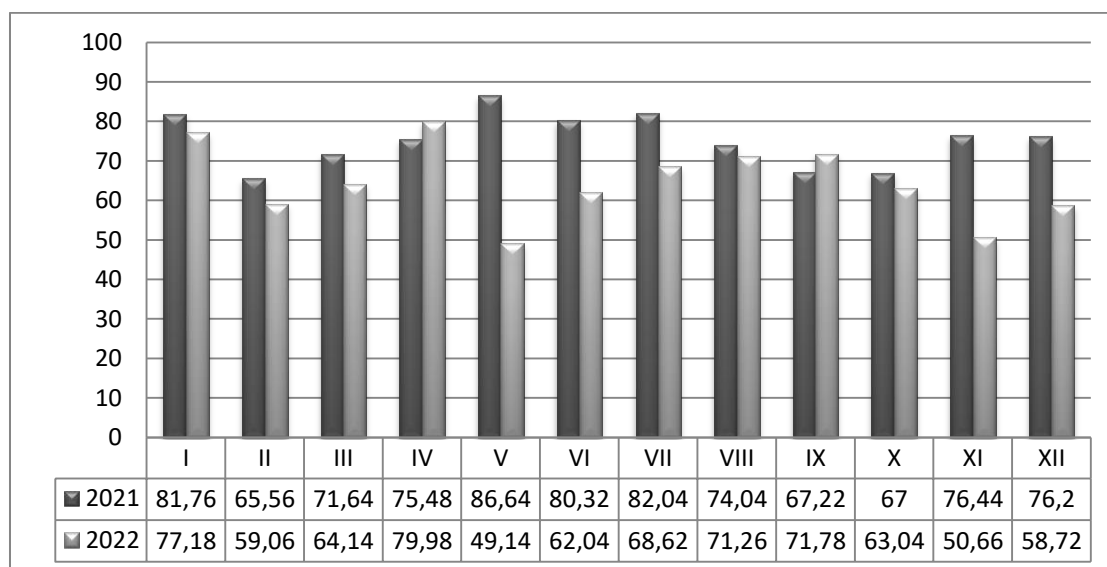
8.2.2 Ilości odebranych odpadów komunalnych zmieszanych w systemie gminnym

Jednostkowe ilości odpadów zmieszanych, odebranych w kolejnych miesiącach w ramach systemu gminnego przedstawiają poniższe wykresy dla poszczególnych sektorów Miasta i Gminy.

Ilości odebranych odpadów o kodzie 20 03 01 niesegregowanych z zabudowy wielolokalowej [Mg].



Ilości odebranych odpadów o kodzie 20 03 01 (niesegregowane) z zabudowy jednorodzinnej [Mg].



Zdecydowanie najwyższe jednostkowe ilości odpadów zmieszanych (w przeliczeniu na mieszkańca) odebrano z Sektora I – zabudowy wielolokalowej.

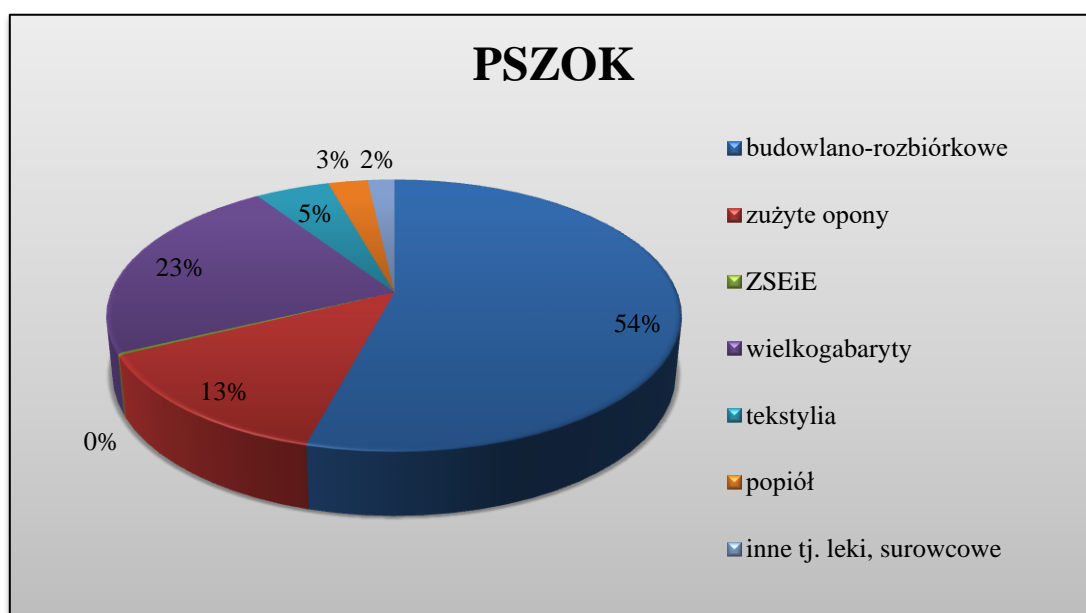
Sektor I – zabudowa wielolokalowa – 168 kg na jednego mieszkańca.

Sektor II – zabudowa jednorodzinna – 88 kg na jednego mieszkańca.

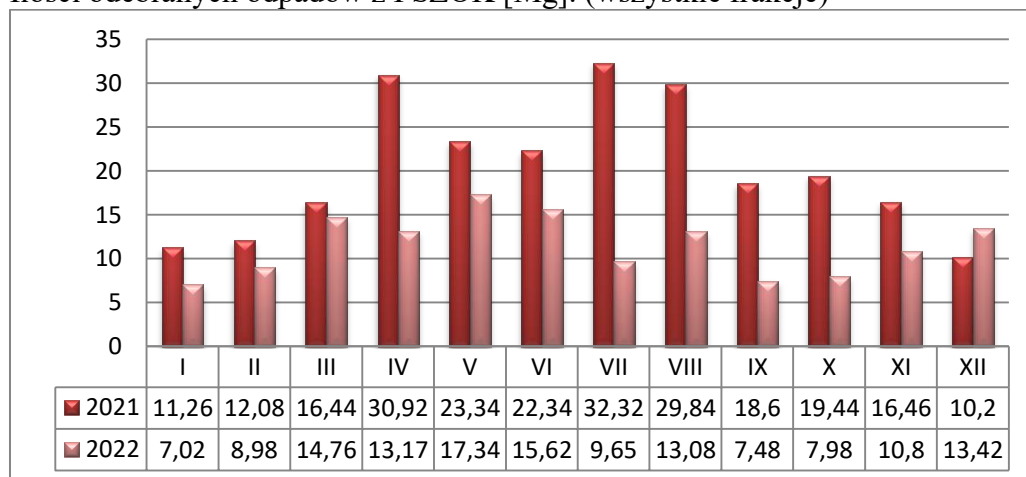
8.3 Wyniki zbierania odpadów w punkcie selektywnego zbierania

W ramach funkcjonowania gminnego systemu gospodarowania odpadami komunalnymi na terenie Miasta i Gminy Pilawa działał Punkt Selektywnej Zbiórki Odpadów Komunalnych (PSZOK) zlokalizowany na terenie Zakładu Gospodarki Komunalnej w Pilawie przy Al. Wyzwolenia 2.

Udział procentowy poszczególnych odpadów.



Ilości odebranych odpadów z PSZOK [Mg]. (wszystkie frakcje)



Ilość przyjętych odpadów do PSZOK zmniejszyła się o 43% w porównaniu do roku 2021. (w 2021 r. zostało przyjęte 243,24 Mg a w 2022 r. 139,3 Mg).

PSZOK [Mg]	budowlane	gabaryty	opony	leki	tekstylia	surowcowe	popiół	ZSEiE
styczeń	3,66	2,22	0,82					0,32
luty	4,42	3,42	1,14					
marzec	7,04	3,92	2,6		0,72	0,18		
kwiecień	5,88	3,8	2,16	0,01	0,44		0,88	
maj	7,9	4,68	2,06		1,052		1,18	
czerwiec	7,76	4,9	1,3		0,82	0,62	0,22	
lipiec	5,14	1,9	1,34	0,018	0,82	0,06	0,3	
sierpień	9,4	2	1,2		0,48			
wrzesień	4,2	0,5	0,62		1,62	0,54		
październik	5,08	1,1	1,6		0,2			
listopad	5,28	1,36	2,1	0,021	0,42	0,58	1,04	
grudzień	6,54	2,18	2		0,62			
suma	75,1	31,98	18,94	0,049	7,192	1,98	3,62	0,32

Uchwałą Nr XLI.271.2021 Rady Miejskiej z Pilawie z dnia 8 października 2021 r. został wprowadzony limit na odpady budowlane i rozbiórkowe w ilości 100 kg na nieruchomości na rok kalendarzowy. W związku z tym możemy zauważyć spadek ilości przyjętych odpadów budowlanych i rozbiórkowych od listopada 2021 r.

Odpady budowlane i rozbiórkowe zostały przyjęte z 583 gospodarstw domowych. Limit 100kg wykorzystało 19,32 % właścicieli nieruchomości położonych na terenie miasta i gminy Pilawa.

Ilość przyjętych odpadów budowlano-rozbiórkowych zmniejszyła się o 54 % w stosunku do roku 2021 (w 2021 zostało odebrane 163,2 Mg, a w roku 2022 75,1 Mg).

Uchwałą Nr XLVI.304.2022 Rady Miejskiej w Pilawie z dnia 14 lutego 2022 r. w sprawie szczegółowego sposobu i zakresu świadczenia usług w zakresie odbierania odpadów komunalnych od właścicieli nieruchomości i zagospodarowanie tych odpadów w zamian za uiszczoną przez właściciela nieruchomości opłatę za gospodarowanie odpadami komunalnymi wprowadzony został limit na zużyte opony od samochodów osobowych w ilości 4 sztuk na nieruchomość na rok kalendarzowy.

Zużyte opony od samochodów osobowych oddało do PSZOK 903 gospodarstwa domowe. 28,8 % właścicieli nieruchomości wykorzystało limit na zużyte opony na rok kalendarzowy.

Ilość odebranych zużytych opon zmniejszyła się o 14 % względem roku 2021 (w roku 2021 odebrano 21,78 Mg a w 2022 roku 18,76 Mg).

W związku z ograniczeniem zbiórek objazdowych (1 zbiórka w roku kalendarzowym) można zauważyć znaczny wzrost w/w odpadów dostarczanych przez mieszkańców do PSZOK w pierwszym półroczu – względem roku 2021.

Odpadów wielkogabarytowych odebrano w PSZOKu o 6 % mniej niż w roku poprzednim.

W roku 2022 zostało zebrane 6,79 Mg odpadów z tekstyliów (w 2021 r. – 3,36 Mg). Były to przede wszystkim odpady, które nie nadawały się do przekazania do pojemników PCK.

Do PSZOK oddawane były również przeterminowane leki oraz zużyte igły i strzykawki. W 2022 roku mieszkańcy oddali łącznie 74 kg ww. odpadów. Biorąc pod uwagę, że w roku 2021 oddano tylko 8 kg przeterminowanych leków, możemy stwierdzić, że mieszkańcy widzą potrzebę segregacji odpadów.

W 2022 roku podczas przyjmowania odpadów do PSZOK prowadzona była kontrola poprawności segregacji odpadów przez mieszkańców. Bardzo często właściciele nieruchomości przywożą odpady niesegregowane, pakując wszystko w czarne worki, np.: stare książki, zeszyty, ubrania, kawałki mebli, elektronikę, leki itp.

Odpady te, jeśli nie były posegregowane, nie zostały przyjęte. (w 2022 r. od 7 osób nie zostały przyjęte odpady z powodu braku segregacji). Zdecydowana większość mieszkańców decyduje się na segregację odpadów na miejscu, otrzymują kolorowe worki i rozdzielają odpady.

Bardzo często odpady remontowo-budowlane były zanieczyszczone opakowaniami po napojach (butelki PET, puszki), czasami również elektroniką (zepsuta wiertarka).

W ciągu roku 2022 zostały wysegregowane następujące ilości odpadów z odpadów poremontowych, które nadają się do recyklingu:

Odpady z makulatury – 1,02 Mg

Odpady ze szkła – 0,6 Mg

Odpady z tworzyw sztucznych – 0,76 Mg

8.4 Ilość odebranych odpadów komunalnych z nieruchomości niezamieszkałych

Zgodnie z brzmieniem art. 6 ust. 1 ustawy o utrzymaniu czystości i porządku w gminach właściciele nieruchomości, którzy pozbywają się z terenu nieruchomości nieczystości ciekłych, oraz właściciele nieruchomości, którzy nie są obowiązani do ponoszenia opłat za gospodarowanie odpadami komunalnymi na rzecz gminy, wykonując obowiązek określony w art. 5 ust. 1 pkt 3b, są obowiązani do udokumentowania w formie umowy korzystania z usług wykonywanych przez:

- 1) gminną jednostkę organizacyjną lub przedsiębiorcę posiadającego zezwolenie na prowadzenie działalności w zakresie opróżniania zbiorników bezodpływowych i transportu nieczystości ciekłych lub
- 2) gminną jednostkę organizacyjną lub przedsiębiorcę odbierającego odpady komunalne od właścicieli nieruchomości, wpisanego do rejestru działalności regulowanej - przez okazanie takich umów i dowodów uiszczania opłat za te usługi.

W roku 2022 z nieruchomości niezamieszkałych (tj. sklepy spożywcze, hurtownie budowlane, wielobranżowe, apteki, hotele, restauracje, staje benzynowe, zakłady krawieckie, stolarskie, usługi fryzjerskie oraz kosmetyczne, kwaciarnie, zakłady produkcyjne, podmioty

publiczne - szkoły, policja, ośrodki zdrowia itp.) zostało odebrane 396,74 Mg odpadów komunalnych. Warto podkreślić, iż w roku 2021 odebrano tylko 44,81 Mg.

W trakcie działań kontrolnych prowadzonych przez Burmistrza Miasta i Gminy Pilawa w 2022 r. nie stwierdzono nieprawidłowości w gospodarowaniu odpadami komunalnymi przez właścicieli nieruchomości niezamieszkałych.

8.5 Ilości odpadów komunalnych przeznaczone do składowania, powstałe z odpadów odebranych i zebranych na terenie Miasta i Gminy Pilawa

Lp.	Nazwa instalacji, w której zostały wytworzone odpady, powstałe z odebranych przez podmiot odpadów komunalnych przekazane do składowania	Adres instalacji, w której zostały wytworzone odpady, powstałe z odebranych przez podmiot odpadów komunalnych, przekazane do składowania	Kod i rodzaj odpadu	Masa odpadów, powstałych po sortowaniu niesegregowanych (zmieszanych) odpadów komunalnych odebranych, przekazanych do składowania w tonach [Mg]				Nazwa składowiska, na które przekazano odpady do składowania	Adres składowiska, na które przekazano odpady do składowania
				Frakcja o wielkości co najmniej od 0 do 80 mm	Frakcja o wielkości powyżej 80 mm	Wartość parametru AT4 [mg O2/g]	Masa całego strumienia odpadów		
1	Ostrołęckie TBS Sp. z o.o., 07-401 Ostrołęka, ul. Komunalna 8 - Stacja Segregacji Odpadów Komunalnych	Województwo: MAZOWIECKIE, Powiat: Ostrołęka, Gmina: Ostrołęka, Miejscowość: Ostrołęka, Ulica: Komunalna 8, Kod pocztowy: 07-401	19 05 99 Inne niewymienione odpady	0,0000	0,0000		1,5250	Ostrołęckie TBS Sp. z o.o., 07-401 Ostrołęka, ul. Komunalna 8a SKŁADOWISKO ODPADÓW INNYCH NIŻ NIEBEZPIECZNE I OBOJĘTNE	Województwo: MAZOWIECKIE, Powiat: Ostrołęka, Gmina: Ostrołęka, Miejscowość: Ostrołęka, Ulica: Komunalna 8a, Kod pocztowy: 07-401
2	PreZero Recycling Południe Sp. z o.o. Instalacja do mechaniczno-biologicznego przetwarzania odpadów innych niż niebezpieczne	Województwo: ŚLĄSKIE, Powiat: gliwicki, Gmina: Knurów, Miejscowość: Knurów, Ulica: Szybowa 44, Kod pocztowy: 44-193	19 05 99 Inne niewymienione odpady	0,0000	0,0000		0,9169	PreZero Recycling Południe Sp. z o.o. Składowisko odpadów innych niż niebezpieczne i obojętne	Województwo: ŚLĄSKIE, Powiat: gliwicki, Gmina: Knurów, Miejscowość: Knurów, Ulica: Szybowa 44, Kod pocztowy: 44-193
3	PreZero Recycling Południe Sp. z o.o. Instalacja do mechaniczno-biologicznego przetwarzania odpadów innych niż niebezpieczne	Województwo: ŚLĄSKIE, Powiat: gliwicki, Gmina: Knurów, Miejscowość: Knurów, Ulica: Szybowa 44, Kod pocztowy: 44-193	19 12 12 Inne odpady (w tym zmieszane substancje i przedmioty) z mechanicznej obróbki odpadów inne niż wymienione w 19 12 11	0,0000	2,5951	0,00	2,5951	PreZero Recycling Południe Sp. z o.o. Składowisko odpadów innych niż niebezpieczne i obojętne	Województwo: ŚLĄSKIE, Powiat: gliwicki, Gmina: Knurów, Miejscowość: Knurów, Ulica: Szybowa 44, Kod pocztowy: 44-193
4	Zakład Unieszkodliwiania Odpadów Komunalnych 24-100 Puławy, ul. Dęblińska 96 Instalacja do mechaniczno-biologicznego przetwarzania odpadów	Województwo: LUBELSKIE, Powiat: puławski, Gmina: Puławy, Miejscowość: Puławy, Ulica: Dęblińska 96, Kod pocztowy: 24-100	19 05 99 Inne niewymienione odpady	0,0000	0,0000		0,2700	Przedsiębiorstwo Gospodarki Komunalnej i Mieszkaniowej w Rykach - SKŁADOWISKO ODPADÓW INNYCH NIŻ NIEBEZPIECZNE I OBOJĘTNE	Województwo: LUBELSKIE, Powiat: rycki, Gmina: Ryki, Miejscowość: Ryki, Ulica: Janiszewska 70, Kod pocztowy: 08-500

5	Instalacja Mechaniczno Biologicznego Przetwarzania odpadów PPHU "LEKARO" w Woli Duckiej 70A, 05-408 Glinianka	Województwo: MAZOWIECKIE, Powiat: otwocki, Gmina: Wiązowna, 70A, Kod pocztowy: 05-408	19 05 99 Inne niewymienione odpady	0,1321	0,0000	5,47	0,1321	Składowisko Odpadów MZO Wołomin Sp. z o.o. w Lipinach Starych, Al. Niepodległości 253	Województwo: MAZOWIECKIE, Powiat: wołomiński, Gmina: Wołomin, Miejscowość: Stare Lipiny, Ulica: Aleja Niepodległości 253, Kod pocztowy: 05-200
6	Zakład Unieszkodliwiania Odpadów Komunalnych w Starym Lubiejewie, ul. Łomżyńska 11 07-300 Ostrów Mazowiecka - Instalacja do mechaniczno-biologicznego przetwarzania odpadów	Województwo: MAZOWIECKIE, Powiat: ostrowski, Gmina: Ostrów Mazowiecka, Miejscowość: Stare Lubiejewo, Ulica: Łomżyńska 11, Kod pocztowy: 07-300	19 05 99 Inne niewymienione odpady	57,4809	0,0000		57,4809	Zakład Unieszkodliwiania Odpadów Komunalnych w Starym Lubiejewie, ul. Łomżyńska 11 07-300 Ostrów Mazowiecka - SKŁADOWISKO ODPADÓW INNYCH NIŻ NIEBEZPIECZNE I OBOJĘTNE	Województwo: MAZOWIECKIE, Powiat: ostrowski, Gmina: Ostrów Mazowiecka, Miejscowość: Stare Lubiejewo, Ulica: Łomżyńska 11, Kod pocztowy: 07-300
7	Zakład Utylizacji Odpadów Sp. z o.o. 08-125 Suchożebry, Wola Suchożebrska, ul. Sokołowska 2 - Instalacja do mechaniczno-biologicznego przetwarzania odpadów	Województwo: MAZOWIECKIE, Powiat: siedlecki, Gmina: Suchożebry, Miejscowość: Wola Suchożebrska, Ulica: Sokołowska 2, Kod pocztowy: 08-125	19 05 99 Inne niewymienione odpady	0,0000	0,0000		96,2800	Zakład Usług Komunalnych w Krośniewicach - SKŁADOWISKO ODPADÓW INNYCH NIŻ NIEBEZPIECZNE I OBOJĘTNE	Województwo: ŁÓDZKIE, Powiat: kutnowski, Gmina: Krośniewice, Kod pocztowy: 99-340
8	Zakład Utylizacji Odpadów Sp. z o.o. 08-125 Suchożebry, Wola Suchożebrska, ul. Sokołowska 2 - Instalacja do mechaniczno-biologicznego przetwarzania odpadów	Województwo: MAZOWIECKIE, Powiat: siedlecki, Gmina: Suchożebry, Miejscowość: Wola Suchożebrska, Ulica: Sokołowska 2, Kod pocztowy: 08-125	19 12 12 Inne odpady (w tym zmieszane substancje i przedmioty) z mechanicznej obróbki odpadów inne niż wymienione w 19 12 11	0,0000	16,5400		16,5400	Zakład Utylizacji Odpadów Sp. z o.o. 08-125 Suchożebry, Wola Suchożebrska, ul. Sokołowska 2 - SKŁADOWISKO ODPADÓW INNYCH NIŻ NIEBEZPIECZNE I OBOJĘTNE	Województwo: MAZOWIECKIE, Powiat: siedlecki, Gmina: Suchożebry, Miejscowość: Wola Suchożebrska, Ulica: Sokołowska 2, Kod pocztowy: 08-125
9	Zakład Unieszkodliwiania Odpadów Komunalnych 24-100 Puławy, ul. Dęblińska 96 Instalacja do mechaniczno-biologicznego przetwarzania odpadów 0003/000000715	Województwo: LUBELSKIE, Powiat: puławski, Gmina: Puławy, Miejscowość: Puławy, Ulica: Dęblińska 96, Kod pocztowy: 24-100	19 05 99 Inne niewymienione odpady	0,0000	0,0000		0,1500	Zakład Zagospodarowania Odpadów, Lasy ul. Jodłowa 70, 23-200 Kraśnik - SKŁADOWISKO ODPADÓW INNYCH NIŻ NIEBEZPIECZNE I OBOJĘTNE	Województwo: LUBELSKIE, Powiat: kraśnicki, Gmina: Kraśnik, Miejscowość: Lasy, Ulica: Jodłowa 70, Kod pocztowy: 23-200
Liczba użytych kodów odpadów									9
Łączna masa odpadów frakcji o wielkości co najmniej od 0 do 80 mm w tonach [Mg]									57,6130
Łączna masa odpadów frakcji o wielkości powyżej 80 mm w tonach [Mg]									19,1351
Łączna masa odpadów całego strumienia odpadów w tonach [Mg]									175,8900

8.6 Działania informacyjne i edukacyjne prowadzone w 2022 roku

Urząd Miasta i Gminy w Pilawie prowadzi ciągłą kampanię informującą o zasadach gospodarowania odpadami w gminie, obowiązkach mieszkańców w tym zakresie, ograniczaniu produkcji odpadów, zaletach recyklingu, itp. W 2022 roku kontynuowano działania prowadzone w latach poprzednich.

Realizując zadania związane z działalnością informacyjno – edukacyjną, Urząd Miasta i Gminy w Pilawie wykonywał w szczególności następujące zadania w 2022 roku:

1) bieżącą obsługę mieszkańców Gminy w zakresie spraw związanych z gospodarowaniem odpadami oraz utrzymaniem czystości i porządku na drogach i terenach będących we władaniu Gminy,

2) przygotowywanie i prowadzenie kampanii informacyjnych i edukacyjnych oraz innych działań z tym związanych, w tym:

a. przekazywanie materiałów informacyjnych i edukacyjnych dotyczących selektywnej zbiórki odpadów komunalnych;

b. działania edukacyjne i informacyjne poprzez infolinię, stronę internetową urzędu;

c. prowadzenie obsługi klienta drogą elektroniczną, za pośrednictwem infolinii oraz bezpośrednio, polegającej na udzielaniu informacji w zakresie zasad selektywnego zbierania odpadów komunalnych, jak również praw i obowiązków związanych z ustawą o utrzymaniu czystości porządku w gminach oraz aktami prawa miejscowego.

3) pomoc w zakresie poprawnej segregacji w Punkcie Selektywnej Zbiórki Odpadów Komunalnych.

9. Sposoby zagospodarowania odpadów komunalnych

9.1 Ilości odpadów nieulegających biodegradacji przekazanych do instalacji komunalnych w 2022 roku

Tabela zawiera zestawienie ilości odpadów odebranych z obszaru Miasta i Gminy Pilawa w 2022 roku oraz sposobów ich zagospodarowania. Są to odpady, zarówno z systemu gminnego, jak i pozagminnego.

Kod	Rodzaj odpadów	Masa odpadów	Proces	Nazwa instalacji, do której zostały przekazane odpady komunalne
15 01 02	Opakowania z tworzyw sztucznych	27,0400	R12 - Wymiana odpadów w celu poddania ich któremukolwiek z procesów wymienionych w pozycji R1–R11(****)	PPHU LEKARO JOLANTA ZAGÓRSKA Wola Ducka 70 A, 05-408 Glinianka – Instalacja do mechaniczno-biologicznego przetwarzania odpadów
15 01 02	Opakowania z tworzyw sztucznych	161,1800	R12 - Wymiana odpadów w celu poddania ich któremukolwiek z	EKOLIDER Jarosław Wyglądała 08-400 Garwolin, Lucin 4 – Sortownia odpadów i linia do produkcji paliw alternatywnych

			procesów wymienionych w pozycji R1–R11(****)	
15 01 02	Opakowania z tworzyw sztucznych	18,2000	R3 - Recykling lub odzysk substancji organicznych, które nie są stosowane jako rozpuszczalniki (w tym kompostowanie i inne biologiczne procesy przekształcania)(**)	PRT RADOMSKO SPÓŁKA Z OGRANICZONĄ ODPOWIEDZIALNOŚCIĄ - Instalacja do recyklingu tworzyw sztucznych
15 01 02	Opakowania z tworzyw sztucznych	82,8000	R3 - Recykling lub odzysk substancji organicznych, które nie są stosowane jako rozpuszczalniki (w tym kompostowanie i inne biologiczne procesy przekształcania)(**)	FAST-FOL RECYCLING Gadamscy Sp. J. - Instalacja do recyklingu tworzyw sztucznych
15 01 06	Zmieszane odpady opakowaniowe	0,8500	R12 - Wymiana odpadów w celu poddania ich któremukolwiek z procesów wymienionych w pozycji R1–R11(****)	PreZero Service Centrum Sp. z o.o. Zakład Zagospodarowania Odpadów w Krzyżanówku, . Instalacja do mechaniczno-biologicznego przetwarzania odpadów innych niż niebezpieczne
15 01 07	Opakowania ze szkła	228,2800	R5 - Recykling lub odzysk innych materiałów nieorganicznych(***)	Krynicki Recykling S.A. Pełkinie 136 A, 37-511 Jarosław – Zakład Uzdatniania Słuczki Szklanej
20 01 99	Inne niewymienione frakcje zbierane w sposób selektywny	350,6800	R12 - Wymiana odpadów w celu poddania ich któremukolwiek z procesów wymienionych w pozycji R1–R11(****)	EKOLIDER Jarosław Wyglądała 08-400 Garwolin, Lucin 4 – Sortownia odpadów i linia do produkcji paliw alternatywnych
20 02 03	Inne odpady nieulegające biodegradacji	25,8200	R12 - Wymiana odpadów w celu poddania ich któremukolwiek z procesów wymienionych w pozycji R1–R11(****)	EKOLIDER Jarosław Wyglądała 08-400 Garwolin, Lucin 4 – Sortownia odpadów i linia do produkcji paliw alternatywnych
20 02 03	Inne odpady nieulegające biodegradacji	20,2400	D5 - Składowanie na składowiskach w sposób celowo zaprojektowany (np. umieszczenie w uszczelnionych oddzielnych komorach, przykrytych i izolowanych od siebie wzajemnie i od środowiska itd.)	SKŁADOWISKO ODPADÓW INNYCH NIŻ NIEBEZPIECZNE I OBOJĘTNE 08-540 Stężycza, Brzeźce
20 03 01	Niesegregowane (zmieszane) odpady komunalne	3,7200	R12 - Wymiana odpadów w celu poddania ich któremukolwiek z procesów wymienionych w pozycji R1–R11(****)	Instalacja Mechaniczno Biologicznego Przetwarzania odpadów P.P.H.U. LEKARO Jolanta Zagórska w Woli Duckiej gm. Wiązowna
20 03 01	Niesegregowane (zmieszane) odpady komunalne	4,3600	R12 - Wymiana odpadów w celu poddania ich	PreZero Recycling Południe Sp. z o.o. Instalacja do mechaniczno-biologicznego przetwarzania

			któremukolwiek z procesów wymienionych w pozycji R1–R11(****)	odpadów innych niż niebezpieczne
20 03 01	Niesegregowane (zmieszane) odpady komunalne	376,8700	D13 - Sporządzanie mieszanki lub mieszanie przed poddaniem odpadów któremukolwiek z procesów wymienionych w pozycjach D1–D12(**)	Zakład Utylizacji Odpadów Sp. z o.o. ul. Sokołowska 2, Wola Suchożebrska, 08-125 Suchożebrzy - Instalacja do mechaniczno-biologicznego przetwarzania odpadów
20 03 01	Niesegregowane (zmieszane) odpady komunalne	1,7620	R12 - Wymiana odpadów w celu poddania ich któremukolwiek z procesów wymienionych w pozycji R1–R11(****)	PreZero Service Centrum Sp. z o.o. Zakład Zagospodarowania Odpadów w Krzyżanówku, Instalacja do mechaniczno-biologicznego przetwarzania odpadów innych niż niebezpieczne
20 03 01	Niesegregowane (zmieszane) odpady komunalne	1,2200	R12 - Wymiana odpadów w celu poddania ich któremukolwiek z procesów wymienionych w pozycji R1–R11(****)	Zakład Unieszkodliwiania Odpadów Komunalnych ul. Dęblińska 96, 24-100 Puławy – Instalacja do mechaniczno-biologicznego przetwarzania odpadów
20 03 01	Niesegregowane (zmieszane) odpady komunalne	12,2000	R12 - Wymiana odpadów w celu poddania ich któremukolwiek z procesów wymienionych w pozycji R1–R11(****)	Ostrołęckie TBS Sp. z o.o., ul. Komunalna 8, 07-401 Ostrołęka – Stacja Segregacji Odpadów Komunalnych
20 03 01	Niesegregowane (zmieszane) odpady komunalne	398,8000	R12 - Wymiana odpadów w celu poddania ich któremukolwiek z procesów wymienionych w pozycji R1–R11(****)	MPK SPÓŁKA Z OGRANICZONĄ ODPOWIEDZIALNOŚCIĄ – Instalacja do mechanicznego-biologicznego przetwarzania odpadów ul. Przemysłowa 45, Ławy, 07-411 Rzekuń
20 03 01	Niesegregowane (zmieszane) odpady komunalne	154,8100	D13 - Sporządzanie mieszanki lub mieszanie przed poddaniem odpadów któremukolwiek z procesów wymienionych w pozycjach D1–D12(**)	Zakład Gospodarki Komunalnej w Ostrowi Mazowieckiej Sp. z o.o. Zakład Unieszkodliwiania Odpadów Komunalnych w Starym Lubiejewie, ul. Łomżyńska 11, 07-300 Ostrow Mazowiecka – Instalacja do mechaniczno-biologicznego przetwarzania odpadów
20 03 07	Odpady wielkogabarytowe	49,0800	R12 - Wymiana odpadów w celu poddania ich któremukolwiek z procesów wymienionych w pozycji R1–R11(****)	EKOLIDER Jarosław Wyglądała 08-400 Garwolin, Lucin 4 – Sortownia odpadów i linia do produkcji paliw alternatywnych
20 03 99	Odpady komunalne niewymienione w innych podgrupach	44,5800	D5 - Składowanie na składowiskach w sposób celowo zaprojektowany (np. umieszczanie w uszczelnionych oddzielnych komorach, przykrytych i izolowanych od siebie	SKŁADOWISKO ODPADÓW INNYCH NIŻ NIEBEZPIECZNE I OBOJĘTNE 08-540 Stężyca, Brzeźce

			wzajemnie i od środowiska itd.)	
Łączna masa odebranych odpadów komunalnych przekazanych do zagospodarowania, które zostały przekazane osobom fizycznym w tonach [Mg]				0,0000
Łączna masa odebranych odpadów komunalnych przekazanych do zagospodarowania, odzyskanych poza instalacjami lub urządzeniami w tonach [Mg]				0,0000
Łączna masa odebranych odpadów komunalnych przekazanych do zagospodarowania, które zostały przekazane do instalacji w tonach [Mg]				1962,4920
Łączna masa wszystkich odebranych odpadów komunalnych przekazanych do zagospodarowania w tonach [Mg]				1962,4920

9.2 Ilości odpadów ulegających biodegradacji przekazanych do instalacji komunalnych w 2022 roku

Kod	Rodzaj odpadów	Masa odpadów	Proces	Nazwa instalacji, do której zostały przekazane odpady komunalne
15 01 01	Opakowania z papieru i tektury	108,2000	R3 - Recykling lub odzysk substancji organicznych, które nie są stosowane jako rozpuszczalniki (w tym kompostowanie i inne biologiczne procesy przekształcania)(**)	MONDI ŚWIECIE SPÓŁKA AKCYJNA - Instalacja do przetwarzania mas włóknistych i papieru
15 01 01	Opakowania z papieru i tektury	62,7600	R12 - Wymiana odpadów w celu poddania ich któremukolwiek z procesów wymienionych w pozycji R1–R11(****)	EKOLIDER Jarosław Wyglądała 08-400 Garwolin, Lucin 4 – Sortownia odpadów i linia do produkcji paliw alternatywnych
20 02 01	Odpady ulegające biodegradacji	291,5400	R3 - Recykling lub odzysk substancji organicznych, które nie są stosowane jako rozpuszczalniki (w tym kompostowanie i inne biologiczne procesy przekształcania)(**)	Białskie Wodociągi i Kanalizacja WOD-KAN Sp. z o.o. Zakład Zagospodarowania Odpadów ul. Ekologiczna 1, 21-500 Biała Podlaska – Instalacja do mechaniczno-biologicznego przetwarzania odpadów
20 02 01	Odpady ulegające biodegradacji	63,3000	R3 - Recykling lub odzysk substancji organicznych, które nie są stosowane jako rozpuszczalniki (w tym kompostowanie i inne biologiczne procesy przekształcania)(**)	PRO-ECO Zbigniew Suszek ul. Puławska 26, 24-170 Kurów
Łączna masa odebranych odpadów komunalnych przekazanych do zagospodarowania, które zostały przekazane osobom fizycznym w tonach [Mg]				0,0000
Łączna masa odebranych odpadów komunalnych przekazanych do zagospodarowania, odzyskanych poza instalacjami lub urządzeniami w tonach [Mg]				0,0000

Łączna masa odebranych odpadów komunalnych przekazanych do zagospodarowania, które zostały przekazane do instalacji w tonach [Mg]	525,8000
Łączna masa wszystkich odebranych odpadów komunalnych przekazanych do zagospodarowania w tonach [Mg]	525,8000

9.3 Masa odpadów komunalnych wytworzonych na terenie gminy przekazanych do termicznego przekształcania

Lp.	Nazwa instalacji, w której zostały wytworzone odpady, powstałe z odebranych przez podmiot odpadów komunalnych przekazane do termicznego przekształcania	Adres instalacji, w której zostały wytworzone odpady, powstałe z odebranych przez podmiot odpadów komunalnych przekazane do termicznego przekształcania	Kod i rodzaj odpadu	Masa odpadów, powstałych po sortowaniu niesegregowanych (zmieszanych) odpadów komunalnych odebranych, przekazanych do termicznego przekształcania odpadów w tonach [Mg]	Proces R/D któremu zostaną poddane odpady	Nazwa instalacji, do której przekazano odpady do termicznego przekształcania odpadów	Adres instalacji, do której przekazano odpady do termicznego przekształcania odpadów
1	Instalacja Mechaniczno Biologicznego Przetwarzania odpadów PPHU "LEKARO" w Woli Duckiej 70A, 05-408 Glinianka	Województwo: MAZOWIECKIE, Powiat: otwocki, Gmina: Wiązowna, 70A, Kod pocztowy: 05-408	19 12 10 Odpady palne (paliwo alternatywne)	0,0603	R1 - Wykorzystane głównie jako paliwa lub innego środka wytwarzania energii(*)	Instalacja współspalania odpadów Cementownia Rudniki CEMEX Polska sp. z o.o.	Województwo: ŚLĄSKIE, Powiat: częstochowski, Gmina: Rędziny, Miejscowość: Rudniki, Ulica: Mstowska 10, Kod pocztowy: 42-240
2	PreZero Recycling Południe Sp. z o.o. Instalacja do mechaniczno-biologicznego przetwarzania odpadów innych niż niebezpieczne	Województwo: ŚLĄSKIE, Powiat: gliwicki, Gmina: Knurów, Miejscowość: Knurów, Ulica: Szybowa 44, Kod pocztowy: 44-193	19 12 12 Inne odpady (w tym zmieszane substancje i przedmioty) z mechanicznej obróbki odpadów inne niż wymienione w 19 12 11	0,0179	R1 - Wykorzystane głównie jako paliwa lub innego środka wytwarzania energii(*)	PreZero Recycling Południe Sp. z o.o. Instalacja do mechaniczno-biologicznego przetwarzania odpadów innych niż niebezpieczne	Województwo: ŚLĄSKIE, Powiat: gliwicki, Gmina: Knurów, Miejscowość: Knurów, Ulica: Szybowa 44, Kod pocztowy: 44-193

10. Osiągnięte wskaźniki recyklingu, przygotowania do ponownego użycia wybranych frakcji odpadów oraz ograniczenia składowania odpadów ulegających biodegradacji

10.1 Poziom przygotowania do ponownego użycia i recyklingu

Poziomy recyklingu za rok 2022 oblicza się na nowych zasadach, określonych w Rozporządzeniu Ministra Klimatu i Środowiska z dnia 3 sierpnia 2021 r. w sprawie sposobu obliczania poziomów przygotowania do ponownego użycia i recyklingu odpadów komunalnych (Dz.U. 2021 poz. 1530). Rozporządzenie to określa sposób obliczania poziomów przygotowania do ponownego użycia i recyklingu oraz warunki zaliczania masy

odpadów komunalnych do masy odpadów komunalnych przygotowanych do ponownego użycia i poddanych recyklingowi.

Poziomy przygotowania do ponownego użycia i recyklingu odpadów komunalnych obliczają gminy oraz podmioty, o których mowa w art. 9g ustawy z dnia 13 września 1996 r. o utrzymaniu czystości i porządku w gminach (Dz. U. z 2022 r. poz. 2519 ze zm.)

1) w punktach obliczeniowych,

2) stosując metody obliczeń określone w załącznikach II i III do decyzji 2019/1004, przy czym bezpośrednio zbieranie danych, o którym mowa w art. 6 ust. 1 decyzji 2019/1004, oznacza pozyskiwanie danych:

- ze sprawozdań składanych za pośrednictwem Bazy danych o produktach i opakowaniach oraz o gospodarce odpadami, o której mowa w art. 79 ust. 1 ustawy z dnia 14 grudnia 2012 r. o odpadach (Dz. U. z 2022 r. poz. 699 ze zm.)), oraz
- z informacji, o której mowa w art. 9oa ustawy z dnia 13 września 1996 r. o utrzymaniu czystości i porządku w gminach.

Poziomy przygotowania do ponownego użycia i recyklingu odpadów komunalnych oblicza się zgodnie ze wzorem:

$$P = \frac{Mr}{Mw} \times 100\%$$

gdzie:

P – oznacza poziom przygotowania do ponownego użycia i recyklingu odpadów komunalnych, wyrażony w %,

Mr – oznacza łączną masę odpadów komunalnych przygotowanych do ponownego użycia i poddanych recyklingowi, wyrażoną w Mg,

Mw – oznacza łączną masę wytworzonych odpadów komunalnych, wyrażoną w Mg.

Do łącznej masy odpadów komunalnych przygotowanych do ponownego użycia i poddanych recyklingowi, oznaczonej symbolem „Mr”, zalicza się:

1) odpady komunalne z grupy 15 oraz z grupy 20, z wyjątkiem odpadów o kodach 20 02 02, 20 03 04 i 20 03 06.

2) odpady powstałe z przetworzenia odpadów, o których mowa w pkt 1.

Do łącznej masy wytworzonych odpadów komunalnych, oznaczonej symbolem „Mw”, zalicza się odpady komunalne z grupy 15 oraz z grupy 20, z wyjątkiem odpadów o kodach 20 02 02, 20 03 04 i 20 03 06.

W przypadku obliczania poziomów przygotowania do ponownego użycia i recyklingu odpadów komunalnych przez gminy uwzględnia się odpady komunalne:

1) odebrane z terenu danej gminy zarówno przez gminę, jak i przez podmiot, o którym mowa w art. 9g ustawy z dnia 13 września 1996 r. o utrzymaniu czystości i porządku w gminach;

2) zebrane z terenu danej gminy zarówno przez gminę, jak i przez innych zbierających odpady komunalne.

$$P = \frac{899,0559 + 622,31}{2540,0790} \times 100\%$$

Stąd, Miasto i Gmina Pilawa osiągnęła następujący poziom recyklingu: **48,22%**

W 2022 roku Miasto i Gmina Pilawa przekroczyła wymagany poziom recyklingu wynoszący 25% masy wytworzonych odpadów komunalnych.

10.2 Poziom recyklingu, przygotowania do ponownego użycia i odzysku innymi metodami innych niż niebezpieczne odpadów budowlanych i rozbiórkowych

Poziom recyklingu, przygotowania do ponownego użycia i odzysku innymi metodami innych niż niebezpieczne odpadów budowlanych w 2022 roku wyniósł:

$$P_{br} = \frac{Mr_{br}}{Mw_{br}} \times 100\%$$

gdzie:

P_{br} – poziom recyklingu, przygotowania do ponownego użycia i odzysku innymi metodami innych niż niebezpieczne odpadów budowlanych i rozbiórkowych, wyrażony w %,

Mr_{br} – łączna masa innych niż niebezpieczne odpadów budowlanych i rozbiórkowych poddanych recyklingowi, przygotowanych do ponownego użycia oraz poddanych odzyskowi innymi metodami, wyrażona w Mg,

Mw_{br} – łączna masa wytworzonych innych niż niebezpieczne odpadów budowlanych i rozbiórkowych(6), wyrażona w Mg.

W 2022 roku osiągnięty poziom przygotowania do ponownego użycia, recyklingu i odzysku innymi metodami innych niż niebezpieczne odpadów budowlanych i rozbiórkowych wyniósł **100 %**.

10.3 Poziom ograniczenia składowania masy odpadów komunalnych ulegających biodegradacji

Masę odpadów ulegających biodegradacji zebranych ze strumienia odpadów komunalnych z obszaru Miasta i Gminy Pilawa w roku rozliczeniowym (2022) przekazanych do składowania, obliczono, zgodnie z Rozporządzeniem Ministra Środowiska z dnia 15 grudnia 2017 r. w sprawie poziomów ograniczenia składowania masy odpadów komunalnych ulegających biodegradacji (Dz.U. 2017 poz. 2412). Masa odpadów ulegających biodegradacji wytworzona w 1995 r. wynosiła:

$$OUB_{1995} = 851,8210 \text{ Mg}$$

W roku 2022 masa składowanych OUB wyniosła:

$$M_{OUBR} = 7,6540 \text{ Mg}$$

Osiągnięty w roku 2022 poziom ograniczenia masy odpadów komunalnych ulegających biodegradacji przekazanych do składowania w Gminie Pilawa, obliczono wg poniższego wzoru:

$$T_R = \frac{M_{OUBR} \times 100}{OUBR_{1995} \times D} [\%]$$

Gdzie:

T_R - osiągnięty w roku rozliczeniowym poziom ograniczenia masy odpadów komunalnych ulegających biodegradacji przekazanych do składowania, (%)

M_{OUBR} - masa odpadów komunalnych ulegających biodegradacji zebranych z obszaru danej gminy w roku rozliczeniowym, przekazanych do składowania, (Mg)

OUB_{1995} - masa odpadów komunalnych ulegających biodegradacji wytworzonych w 1995 r., (Mg)

D - wskaźnik uwzględniający zmiany demograficzne mieszkańców gminy wyliczony według wzoru:

$$D = \frac{L_R}{L_{1995}}$$

gdzie:

L_R - liczba mieszkańców na obszarze gminy w danym roku, zgodnie z danymi pochodzącymi z rejestru mieszkańców, zgodnie z ustawą z dnia 24 września 2010 r. o ewidencji ludności (Dz. U. z 2022 r. poz. 1199 ze zm.), lub na podstawie danych pochodzących ze złożonych przez właścicieli nieruchomości deklaracji o wysokości opłaty za gospodarowanie odpadami komunalnymi;

L_{1995} - liczba mieszkańców na obszarze gminy według danych Głównego Urzędu Statystycznego w 1995 r. (liczba osób zamieszkałych według stanu na dzień 31 grudnia 1995 r.).

Zgodnie z powyższym, obliczony poziom ograniczenia masy odpadów komunalnych ulegających biodegradacji przekazywanych do składowania, w 2022 roku wyniósł:

$$T_R = \frac{M_{OUBR} \times 100}{OUBR_{1995} \times D} = \mathbf{0,84\%}$$

Oznacza to, że ilość składowanych OUB jest znacznie niższa, niż dopuszczony od 2020 roku poziom składowania OUB wynoszący 35%.

11. Deklaracje o wysokości opłaty za gospodarowanie odpadami komunalnymi

Wszystkie informacje dotyczące deklaracji o wysokości opłaty za gospodarowanie odpadami komunalnymi znajdują się na stronie Urzędu:

<https://www.pilawa.com.pl/srodowisko/gospodarka-odpadami/deklaracja-o-wysokosci-oplaty-za-gospodarowanie-odpadami>

11.1 Liczba właścicieli nieruchomości, od których zostały odebrane odpady komunalne

Całkowita liczba właścicieli nieruchomości, od których odebrano odpady komunalne w 2021 roku wynosiła 3 160, w tym 3 012 w systemie gminnym oraz 148 poza systemem gminnym. Liczby te nie obejmują właścicieli nieruchomości, od których odbierano odpady budowlane na podstawie jednorazowych zleceń.

11.2 Ewidencja deklaracji o wysokości opłaty za gospodarowanie odpadami komunalnymi oraz pobór opłat

Na dzień 31 grudnia 2022 r. do Urzędu złożonych zostało 3012 deklaracji o wysokości opłaty za gospodarowanie odpadami komunalnymi.

11.3 Liczba właścicieli nieruchomości, którzy nie zawarli umowy, o której mowa w art. 6 ust. 1 ustawy o utrzymaniu czystości i porządku w gminach

Miasto i Gmina Pilawa wypełnia obowiązki w zakresie odbierania i zagospodarowania odpadów komunalnych od właścicieli nieruchomości zamieszkałych oraz od właścicieli nieruchomości, na której znajduje się domek letniskowy lub innej nieruchomości wykorzystywanej na cele rekreacyjno-wypoczynkowe.

Właściciele nieruchomości niezamieszkałych zgodnie z art. 5. ust. 1 pkt 3b oraz art. 6 ust. 1 pkt 2 ustawy o utrzymaniu czystości i porządku w gminach są obowiązani do udokumentowania w formie umowy korzystania z usług wykonywanych przez gminną jednostkę organizacyjną lub przedsiębiorcę odbierającego odpady komunalne, wpisanego do rejestru działalności regulowanej.

W roku 2022 r. pracownicy urzędu przeprowadzili 129 kontroli nieruchomości niezamieszkałych zajmujących się działalnością gospodarczą: sklepy (spożywcze, hurtownie budowlane, wielobranżowe), apteki, hotele, restauracje, staje benzynowe, zakłady krawieckie, stolarskie, usługi fryzjerskie oraz kosmetyczne, kwaciarnie, zakłady produkcyjne oraz podmioty publiczne tj. szkoły, przedszkola, policja, ośrodki zdrowia itp.

Urząd Miasta i Gminy Pilawa nie zidentyfikował właścicieli ww. nieruchomości, którzy nie zawarli umowy na odbieranie odpadów komunalnych.

Kontrole wykazały, że największym problemem jest brak segregacji odpadów, ponad połowa firm działających na terenie gminy nie prowadzi żadnej segregacji odpadów komunalnych, co w przyszłości może utrudnić gminie osiągnięcie wymaganych przepisami prawa poziomów recyklingu oraz ograniczenia składowania odpadów biodegradowalnych.

12 Wydatki poniesione w związku z gospodarowaniem odpadami komunalnymi

Lp.	Składowe kosztów	Poniesione wydatki [zł]
1	Odbiór i zagospodarowanie zmieszanych odpadów komunalnych	988 829,64 zł
2	Odbiór i zagospodarowanie selektywnie zebranych odpadów komunalnych	1 311 546,00 zł
3	Zbieranie i zagospodarowanie odpadów w PSZOK	115 262,09 zł
Ogółem:		2 415 637,73 zł

W stosunku do właścicieli nieruchomości, którzy nie uregulowali opłaty za gospodarowanie

odpadami komunalnymi w właściwym terminie wysyłane są upomnienia oraz wystawiane tytuły wykonawcze kierowane do Urzędu Skarbowego.

Zgodnie z ustawą z dnia 13 września 1996 r. o utrzymaniu czystości i porządku w gminach z pobranych opłat za gospodarowanie odpadami komunalnymi gmina pokrywa koszty funkcjonowania systemu gospodarowania odpadami komunalnymi, które obejmują m.in. koszty:

- pokrycie kosztów odbierania, transportu, zbierania, odzysku i unieszkodliwiania odpadów komunalnych,
- tworzenie i utrzymywanie punktów selektywnego zbierania odpadów komunalnych,
- obsługi administracyjnej tego systemu,
- edukację ekologiczną dotyczącą postępowania z odpadami komunalnymi.

13. Identyfikacja problemów związanych z gospodarowaniem odpadami komunalnymi

13.1 Mocne strony systemu

- Rozstrzygnięte w roku 2022 przetargi na 20 kolejnych miesięcy obsługi systemu gospodarki odpadami komunalnymi Gminy Pilawa (do 31.12.2023 r.) zapewniają stabilną eksploatację i kontrolę systemu oraz uzyskiwanie wymaganych prawem, na dzień zawierania umów, efektów gospodarowania odpadami;
- Obecny system obejmuje wszystkie frakcje odpadów wymienione w ustawie o utrzymaniu czystości i porządku w gminach i spełnia wymagania rozporządzenia Ministra Środowiska w sprawie szczegółowego sposobu selektywnego zbierania wybranych frakcji odpadów;
- Przyjęty model zróżnicowanej opłaty motywuje właścicieli nieruchomości do zagospodarowania odpadów zielonych we własnym zakresie – kompostowania bioodpadów w przydomowych kompostownikach.
- Dla właścicieli nieruchomości korzystne jest przejęcie przez gminę obowiązku wyposażenia nieruchomości w worki do segregacji odpadów w ramach opłaty, przez co została stworzona i rozbudowana infrastruktura do selektywnego zbierania odpadów;
- Zbieranie popiołu w PSZOK nie naraża właścicieli nieruchomości, którzy ogrzewają się ekologicznym źródłem ciepła (tj. pompa ciepła, źródło ogrzewania wykorzystujące: energię elektryczną np. instalacje fotowoltaiczne, gaz, olej opałowy, pellet drzewny oraz kotły zgazowujące drewno) na wyższą opłatę za gospodarowanie odpadami komunalnymi;
- W ciągu funkcjonowania systemu gospodarki odpadami osiągnięto bardzo pozytywne efekty w postaci wyraźnego wzrostu ilości selektywnie zbieranych odpadów;

- Gmina udostępniła mieszkańcom Punkt Selektywnego Zbierania Odpadów Komunalnych, PSZOK, do których mieszkańcy mogą przywozić odpady komunalne, w tym problemowe;
- Wykonawca w 2022 r. zapewnił z nadwyżką spełnienie obowiązujących dotąd wymogów w zakresie poziomów recyklingu i przygotowania do ponownego użycia czterech rodzajów odpadów: szkła, tworzyw sztucznych, metali oraz papieru i tektury (do roku 2020) oraz innych odpadów komunalnych (od 2021 roku) oraz obowiązki w zakresie ograniczenia składowania odpadów ulegających biodegradacji oraz w zakresie odzysku odpadów budowlanych i rozbiórkowych;
- W 2022 roku kontynuowany był program działań informacyjnych i edukacyjnych dotyczących gospodarowania odpadami komunalnymi. Działania te realizowane są przez pracowników Urzędu Miasta i Gminy w Pilawie.

13.2 Kwestie wymagające poprawy

- Ograniczona możliwość kontroli sposobu zagospodarowania odpadów przez podmioty odbierające odpady na podstawie umów na odbieranie i zagospodarowanie, czego efektem są dalekie odległości transportu części odpadów do innych województw i naruszenie zasady bliskości w gospodarce odpadami;
- Nie w pełni efektywna kontrola prowadzenia i skuteczności selektywnego zbierania odpadów przez właścicieli nieruchomości, w szczególności w zabudowie wielorodzinnej;
- Brak zweryfikowanej metodyki wyliczania ilości bioodpadów poddawanych kompostowaniu przydomowemu; dostępne są natomiast dane na temat liczby kompostowników – na podstawie złożonych deklaracji;
- Brak wpływu Gminy na koszty przetwarzania odpadów w instalacjach komunalnych, co było jedną z przyczyn konieczności podniesienia opłaty za gospodarowanie odpadami w 2021 roku;
- Stały wzrost ilości wytwarzanych odpadów, w tym ilości odbieranych odpadów zmieszanych, mimo podejmowanych działań mających na celu ograniczenie ilości odpadów;
- Objęcie nieruchomości niezamieszkałych jednolitym systemem odbierania i zagospodarowania odpadów pozwoliłoby „uszczelnić” system;
- Uzyskanie akceptacji mieszkańców dla nowych pomysłów związanych z gospodarką odpadami komunalnymi (np. nieodbieranie popiołów z gospodarstw domowych z terenów wiejskich – promocja bardziej ekologicznych źródeł ciepła, nienarażanie mieszkańców, którzy korzystają z ekologicznych źródeł ciepła na wyższe opłaty związane z odbiorem i zagospodarowaniem popiołów z palenisk domowych);
- Budowa Punktu Ponownego Użycia – przekazywanie przedmiotów do ponownego użycia tj. ubrania, meble, książki, art. gospodarstwa domowego i in.
- Stworzenie małego Punktu Wymiany Książek – pozwoliło by zagospodarować książki zbierane w PSZOK. Celem wymiany książek jest nadawanie im drugiego życia i tym samym ograniczanie ilości wyrzucanych odpadów.

14. Kierunki rozwoju na najbliższe lata oraz potencjalne potrzeby inwestycyjne związane z gospodarowaniem odpadami komunalnymi

14.1 Realizacja zadań wynikających z obowiązującego prawa oraz założeń KPGO 2022 i WPGO 2024

Założenia dla gospodarki odpadami komunalnymi w Polsce zostały określone w Krajowym Planie Gospodarki Odpadami 2022, przyjętym w dniu 1 lipca 2016 r. W KPGO zidentyfikowano szereg problemów w zakresie gospodarki odpadami komunalnymi, w tym odpadami żywności i innymi odpadami ulegającymi biodegradacji. Część z tych problemów została w mniejszym lub większym stopniu rozwiązana, jednak niektóre z nich są dalej aktualne i występują także w Gminie Pilawa:

- 1) ograniczony nadzór gmin nad właściwym postępowaniem z odpadami komunalnymi spowodowany wyborem łącznego przetargu na odbieranie i zagospodarowanie odpadów;
- 2) zbyt duży udział zmieszanych odpadów komunalnych w strumieniu odbieranych odpadów komunalnych, co w konsekwencji prowadzi do zbyt dużej masy pozostałości po mechaniczno-biologicznym przetwarzaniu zmieszanych odpadów komunalnych kierowanej do składowania;
- 3) zbyt mała świadomość i wiedza dużej części społeczeństwa na temat należytego gospodarowania odpadami komunalnymi, między innymi ograniczenia powstawania odpadów u źródła oraz selektywnego zbierania odpadów, pomimo prowadzonych szerokich działań edukacyjnych i informacyjnych,
- 4) duża liczba miejsc nielegalnego składowania odpadów (dzikie wysypiska – szczególnie w lasach);
- 5) zbyt niskie rynkowe ceny większości surowców wtórnych, w związku z czym pozyskane środki z ich sprzedaży nie pozwalają na obniżenie stawki opłaty za gospodarowanie odpadami,
- 6) brak wystarczającej liczby recyklerów odpadów surowcowych, w tym m.in. przetwarzających odpady tworzyw sztucznych.

W gospodarce odpadami komunalnymi, w tym odpadami żywności i innymi odpadami ulegającymi biodegradacji, przyjęto następujące cele:

- 1) zmniejszenie ilości powstających odpadów poprzez:
 - a) ograniczenie marnotrawienia żywności,
 - b) wprowadzenie selektywnego zbierania bioodpadów z zakładów zbiorowego żywienia restauracje, szkoły, przedszkola;
- 2) zwiększanie świadomości społeczeństwa na temat właściwego gospodarowania odpadami komunalnymi, w tym odpadami żywności i innymi odpadami ulegającymi biodegradacji;
- 3) doprowadzenie do funkcjonowania systemów zagospodarowania odpadów, zgodnie z hierarchią sposobów postępowania z odpadami;
- 4) zmniejszenie udziału zmieszanych odpadów komunalnych w całym strumieniu zbieranych odpadów (zwiększenie udziału odpadów zbieranych selektywnie) poprzez:

- a) objęcie wszystkich właścicieli nieruchomości, na których zamieszkują mieszkańcy, systemem selektywnego zbierania odpadów komunalnych,
- b) wprowadzenie jednolitych standardów selektywnego zbierania odpadów komunalnych na terenie całego kraju do końca 2021 r. – standaryzowanie ma na celu zapewnienie wymaganego poziomu selektywnego zbierania odpadów,
- c) zapewnienie jak najwyższej jakości zbieranych odpadów przez odpowiednie systemy selektywnego zbierania odpadów, w taki sposób, aby mogły one zostać w możliwie najbardziej efektywny sposób poddane recyklingowi,
- 5) wprowadzenie we wszystkich gminach w kraju systemów selektywnego odbierania bioodpadów u źródła – do końca 2021 r.; - zmniejszenie ilości odpadów komunalnych ulegających biodegradacji kierowanych na składowiska odpadów, aby nie było składowanych w 2020 r. więcej niż 35% masy tych odpadów w stosunku do masy odpadów wytworzonych w 1995 r.;
- 6) zaprzestanie składowania odpadów ulegających biodegradacji selektywnie zebranych;
- 7) zaprzestanie składowania zmieszanych odpadów komunalnych bez przetworzenia;
- 8) zmniejszenie liczby miejsc nielegalnego składowania odpadów komunalnych;
- 9) utworzenie systemu monitorowania gospodarki odpadami komunalnymi;
- 10) monitorowanie i kontrola postępowania z frakcją odpadów komunalnych wysortowywaną ze strumienia zmieszanych odpadów komunalnych i nieprzeznaczoną do składowania (frakcja 19 12 12);
- 11) zbilansowanie funkcjonowania systemu gospodarki odpadami komunalnymi w świetle obowiązującego zakazu składowania określonych frakcji odpadów komunalnych i pochodzących z przetwarzania odpadów komunalnych, w tym odpadów o zawartości ogólnego węgla organicznego powyżej 5% s.m. i o cieple spalania powyżej 6 MJ/kg suchej masy, od 1 stycznia 2016 r.

Biorąc pod uwagę kolejne wyzwania, a zwłaszcza osiągnięcie do 2025 roku 55% recyklingu całej masy odpadów komunalnych, niezbędne jest podejmowanie dalszych działań, w tym zakresie, m.in.:

- konieczna jest kontynuacja i rozszerzenie wsparcia Gminy Pilawa dla działań w zakresie zapobiegania wytwarzaniu odpadów oraz przygotowania odpadów do ponownego użycia (wsparcie dla inicjatyw przekazywania odzieży i sprzętu domowego organizacjom charytatywnym, współdzielenia przedmiotów, które nie muszą być odpadami, współdzielenia żywności itp.),
- w kolejnych latach konieczna będzie intensyfikacja procesów sortowania odpadów selektywnie zbieranych i wydzielania surowców z odpadów zmieszanych (plany modernizacji instalacji komunalnych przez ich zarządców nie zostały dotychczas zrealizowane),
- utrzymanie wzrastającego trendu selektywnego zbierania, które jest konieczne dla osiągnięcia celów recyklingu i przygotowania do ponownego użycia, wymaga prowadzenia systematycznych działań informacyjnych, edukacyjnych i organizacyjnych ze strony Gminy w celu ciągłej poprawy uzyskiwanych efektów.

W 2022 roku udział odpadów komunalnych zmieszanych wyniósł 37,2%. Jest to mniej niż w poprzednich latach, gdyż w 2021 r. udział wynosił 43%. Oznacza to, że dla zapewnienia dalszego wzrostu osiągniętego w 2022 roku wysokiego poziomu recyklingu konieczne jest łączenie selektywnego zbierania i sortowania odpadów surowcowych i bioodpadów z efektywnym sortowaniem zmieszanych odpadów komunalnych w instalacjach komunalnych.

Zasadność produkcji paliw jest uwarunkowana dostępnością rynków zbytu dla paliw z odpadów, których jedynym odbiorcą są obecnie cementownie, jednakże powoli rozwija się w Polsce także możliwość ich współspalania w instalacjach energetycznych (elektrociepłowniach i ciepłowniach na odpady). Składowanie tej frakcji jest niedopuszczalne, gdyż nie spełnia ona wymagań dotyczących wartości ciepła spalania, zawartości węgla organicznego oraz straty prażenia. Jednak z powodu braku instalacji termicznego przekształcania odpadów w powiecie garwolińskim i całym województwie mazowieckim, zagospodarowanie tej frakcji wymaga transportu na znaczne odległości, a jej zbyty podlega dużym wahaniom koniunktury na rynku paliw z odpadów.

Aby osiągnąć wymagany w roku 2025 poziom recyklingu - 55% całej masy odpadów komunalnych, konieczny jest dalszy wzrost ilości selektywnie zbieranych bioodpadów, zwłaszcza kuchennych, oraz poddanie ich procesowi recyklingu spełniającemu odpowiednie wymagania. Oznacza to konieczność zapewnienia przetwarzania odpadów kuchennych i ogrodowych w procesie recyklingu organicznego i uzyskania kompostu nadającego się do wprowadzenia na rynek jako nawóz organiczny lub środek poprawiający właściwości gleb (zgodnie z polskim prawem nawozowym lub zgodnie z prawem unijnym).

Gmina Pilawa, podpisując umowy z wykonawcą usług w zakresie odbierania, zbierania, transportu i zagospodarowania odpadów komunalnych w 2 sektorach Pilawy nałożyła na nich obowiązki uzyskania wymaganych poziomów recyklingu i przygotowania do ponownego odpadów komunalnych, odpadów budowlanych i rozbiórkowych oraz ograniczenia składowania odpadów ulegających biodegradacji. Bieżąca kontrola i monitoring uzyskiwanych wyników oraz coroczne sprawozdania z wykonania obowiązków stanowią dla Gminy narzędzie rozliczenia przedsiębiorców, instrument wczesnego ostrzegania oraz oceny możliwości osiągnięcia ustawowych celów gospodarowania odpadami komunalnymi.

System selektywnego zbierania odpadów na terenie gminy Pilawa jest zgodny z Rozporządzeniem Ministra Klimatu i Środowiska z dnia 10 maja 2021 r. w sprawie sposobu selektywnego zbierania wybranych frakcji odpadów (Dz.U. 2021 poz. 906)

14.2 **Możliwość spełnienia przepisów**

Unijne prawo gospodarki odpadami zmieniło się znacząco w 2018 roku w wyniku zmian głównych dyrektyw, przyjętych w dniu 30 maja 2018.

Dyrektywa Parlamentu Europejskiego i Rady (UE) 2018/851 z dnia 30 maja 2018 r. zmieniająca dyrektywę 2008/98/WE w sprawie odpadów (tzw. dyrektywę ramową) zawiera m.in. następujące główne elementy:

- zwiększenie odpowiednio do 55 %, 60% i 65% celu w zakresie przygotowania odpadów komunalnych do ponownego użycia i recyklingu do 2025, 2030 i 2035 roku;
- możliwość wprowadzenia określonego celu ilościowego redukcji wytwarzania odpadów żywności dla roku 2030 (po analizie danych krajowych),
- możliwość ustanowienia do dnia 31 grudnia 2024 r. celów ilościowych dla przygotowania do ponownego użycia i recyklingu odpadów budowlanych i rozbiórkowych, odpadów tekstyliów, odpadów z handlu, odpadów przemysłowych innych niż niebezpieczne i innych strumieni odpadów, a także wyznaczenia celów dla przygotowania do ponownego użycia odpadów komunalnych i recyklingu bioodpadów komunalnych,
- zapewnienie wdrożenia do 31 grudnia 2023 r. selektywnego zbierania bioodpadów oraz/lub kompostowania przydomowego,
- wzmocnienie obowiązków wprowadzających na rynek określone produkty do zapewnienia finansowania zbierania, recyklingu i przetwarzania odpadów użytkowych z tych produktów w ramach tzw. rozszerzonej odpowiedzialności producenta (EPR - ROP);
 - dla istniejących systemów EPR w poszczególnych krajach wprowadzający produkty na rynek powinni zapewnić pokrycie min. 50% kosztów zagospodarowania odpadów użytkowych z tych produktów;
 - dla nowych systemów EPR, wprowadzający powinni pokryć pełne koszty, chyba że państwo ograniczy je do 80%. W tym przypadku, pozostałe 20% muszą być pokryte przez faktycznych wytwórców tych odpadów, w większości przez konsumentów i użytkowników, w ramach systemu PAYT lub poprzez opłaty za gospodarowanie odpadami;
- wprowadzenie systemu monitorowania osiągania celów w zakresie recyklingu;

Termin transpozycji dyrektywy zmieniającej dyrektywę ramową do prawa krajowego upłynął w dniu 5 lipca 2020.

Przepisem wykonawczym do dyrektywy o zmianie dyrektywy ramowej o odpadach jest **decyzja wykonawcza Komisji (UE) 2019/1004 z dnia 7 czerwca 2019 r. określająca zasady obliczania, weryfikacji i zgłaszania danych dotyczących odpadów, zgodnie z dyrektywą Parlamentu Europejskiego i Rady 2008/98/WE oraz uchylającą decyzję wykonawczą Komisji C(2012)2384.**

Decyzja ta wprowadza zasady oraz punkty obliczeniowe dla odpadów poddanych przygotowaniu do ponownego użycia i recyklingu. Do ilości odpadów komunalnych przygotowanych do ponownego użycia zalicza się wyłącznie produkty lub składniki produktów, które po operacjach sprawdzenia, oczyszczenia lub naprawy mogą zostać ponownie użyte bez dalszego sortowania lub wstępnego przetwarzania. Ilość odpadów komunalnych poddanych recyklingowi stanowi ilość odpadów w punkcie obliczeniowym, ustalonym dla każdego materiału.

W przypadku tworzyw sztucznych są to:

- tworzywa podzielone wg polimerów, niepoddane innemu przetwarzaniu przed operacjami granulowania, ekstruzji lub formowania,
- płatki z tworzyw sztucznych, niepoddane innemu przetwarzaniu przed wykorzystaniem w produkcji końcowym.

W przypadku papieru - papier sortowany, niepoddany innemu przetwarzaniu przed wykorzystaniem do przygotowania masy włóknistej.

W przypadku szkła - szkło sortowane, niepoddane innemu przetwarzaniu przed obróbką w piecu szklarskim lub wykorzystaniem do produkcji mediów filtracyjnych, materiałów ściernych, materiałów izolacyjnych ze szkła oraz materiałów budowlanych.

Efektom przyjęcia nowych punktów obliczeniowych będzie obniżenie raportowanych dotychczas poziomów recyklingu i przygotowania odpadów ponownego użycia. Dotychczas do obliczenia tych poziomów przyjmowano masę odpadów zebranych selektywnie (i ewentualnie poddanych sortowaniu w instalacji komunalnej lub w sortowni odpadów) skierowanych do instalacji recyklingu.

Faktyczna masa odpadów poddana recyklingowi jest niższa gdyż odpady zebrane selektywnie zawierają jeszcze sporo zanieczyszczeń i obcych materiałów, które są wydzielane przed właściwymi procesami recyklingu lub ponownego użycia.

Przykładowo podczas sortowania selektywnie zebranych odpadów tworzyw sztucznych w instalacji komunalnej wydziela się z nich ok. 50% frakcji nieprzydatnych do recyklingu, a dalsze sortowanie i oczyszczanie w zakładzie recyklingu powoduje wydzielenie następnych ok. 30% zanieczyszczeń. W stosunku do masy odpadów zebranych selektywnie właściwemu procesowi recyklingu poddaje się tylko ok. 40% odpadów.

Dyrektywa Parlamentu Europejskiego i Rady (UE) 2018/850 z dnia 30 maja 2018 r. zmieniająca dyrektywę 1999/31/WE w sprawie składowania odpadów określa dla roku 2035 maksymalny dopuszczalny poziom składowania odpadów komunalnych stanowiący 10% masy wytworzonych odpadów komunalnych.

Dyrektywa Parlamentu Europejskiego i Rady (UE) 2018/852 z dnia 30 maja 2018 r. zmieniająca dyrektywę 94/62/WE w sprawie opakowań i odpadów opakowaniowych zawiera poniższe główne zmiany:

- nie później niż do dnia 31 grudnia 2025 r. co najmniej 65 % wagowo wszystkich odpadów opakowaniowych zostanie poddane recyklingowi;
- nie później niż do dnia 31 grudnia 2030 r. co najmniej 70 % wagowo wszystkich odpadów opakowaniowych zostanie poddane recyklingowi;

Ten pakiet dyrektyw jest elementem wdrażania gospodarki o obiegu zamkniętym (GOZ) w całej UE.

Kolejnym przepisem zaostrzającym wymagania w odniesieniu do odpadów z tworzyw sztucznych, jest **dyrektywa Parlamentu Europejskiego i Rady (UE) 2019/94 z dnia**

5 czerwca 2019 r. w sprawie zmniejszenia wpływu niektórych produktów z tworzyw sztucznych na środowisko.

Dyrektywa ta zawiera m.in.:

- od 3 lipca 2021 r. zakaz wprowadzania do obrotu 10 plastikowych produktów jednorazowego użytku - patyczki higieniczne, sztucce (widelce, noże, łyżki, pałeczki), talerze, słomki, mieszadełka do napojów, patyczki do balonów, pojemniki do żywności i styropianowe kubeczki - oraz zastąpienie ich alternatywnymi produktami;
- od 3 lipca 2024 r. dopuszczenie do obrotu tylko takich opakowań jednorazowego użytku z tworzyw sztucznych, których nakrętki i wieczka plastikowe będą przymocowane do nich na stałe (dotyczy to do butelek i pojemników);
- od 2025 r. obowiązek użycia do produkcji butelek PET minimum 25% z materiału pochodzącego z recyklingu, a od 2030 r. - minimum 30%;
- zapewnienie do 2025 r. przynajmniej 77% selektywnego zbierania do recyklingu butelek z tworzyw sztucznych jednorazowego użytku na napoje, a do 2029 r. - 90%.

Aby osiągnąć w/w cele w zakresie selektywnego zbierania butelek jednorazowego użytku, kraje członkowskie mogą ustanowić cele selektywnego zbierania w ramach systemów rozszerzonej odpowiedzialności producentów lub ustanowić tzw. system kaucyjny.

Wyroby z tworzyw sztucznych jednorazowego użytku typu podpaski higieniczne, tampony, chusteczki nawilżone czy balony powinny zawierać widoczne, wyraźnie czytelne i nieusuwalne oznaczenia zawierające odpowiednie informacje dla konsumenta dotyczące unieszkodliwiania produktów stanowiących odpady lub niewskazanych metod unieszkodliwiania takich produktów, negatywnych skutków zaśmiecania środowiska, a także informacje dotyczące obecności tworzyw sztucznych w produkcie.

Dyrektywa weszła w życie w dniu 3 lipca 2019 roku, a termin jej transpozycji do prawa krajowego upłynął w dniu 3 lipca 2021 r.

Na posiedzeniu Rady Europy UE, przyjęto konkluzje związane z wprowadzeniem i zastosowaniem od dnia 1 stycznia 2021 r., podatku od opakowań z tworzyw sztucznych w wysokości 0,80 EUR za kg tego materiału, który nie został poddany recyklingowi. Podatek ten kraje UE mają wpłacić do wspólnego budżetu UE, z którego środki zostaną wykorzystane m.in. na cele związane ze zwalczaniem skutków pandemii koronawirusa dla gospodarki. Nie jest jeszcze jasne w jakim stopniu ten nowy podatek obciąży producentów wyrobów z tworzyw sztucznych oraz konsumentów i w jakim stopniu wpłynie na wzrost cen opakowań z tworzyw sztucznych (szacunki Polskiego Zrzeszenia Przetwórców Tworzyw Sztucznych wskazują na zakres wzrostu 30-100%).

Transpozycja dyrektyw tzw. pakietu GOZ do polskiego prawa nastąpiła poprzez zmiany ustawy o utrzymaniu czystości i porządku w gminach, rozporządzenia w sprawie rocznych poziomów recyklingu odpadów opakowaniowych z gospodarstw domowych oraz rozporządzenia w sprawie rocznych poziomów recyklingu odpadów opakowaniowych w poszczególnych latach do 2030 r.

Zgodnie z nowelizacją ustawy o utrzymaniu czystości i porządku w gminach, gminy są obowiązane osiągnąć poziom recyklingu i przygotowania do ponownego użycia odpadów komunalnych, w wysokości co najmniej:

- 20% wagowo – za rok 2021;
- 25% wagowo – za rok 2022;
- 35% wagowo – za rok 2023;
- 45% wagowo – za rok 2024;
- 55% wagowo – za rok 2025;
- 56% wagowo – za rok 2026;
- 57% wagowo – za rok 2027;
- 58% wagowo – za rok 2028;
- 59% wagowo – za rok 2029;
- 60% wagowo – za rok 2030;
- 61% wagowo – za rok 2031;
- 62% wagowo – za rok 2032;
- 63% wagowo – za rok 2033;
- 64% wagowo – za rok 2034;
- 65% wagowo – za rok 2035 i za każdy kolejny rok.

Wymagania dotyczące recyklingu odpadów opakowaniowych do roku 2030 są bardzo wysokie, a ich realizacja wpłynie także na realizację wymagań dotyczących recyklingu odpadów komunalnych, w których odpady opakowaniowe mają znaczące udziały. Ich osiągnięcie może być jednak bardzo trudne, o ile w ogóle możliwe, biorąc pod uwagę obecny faktyczny poziom recyklingu odpadów w Polsce, zwłaszcza tworzyw sztucznych z żółtego pojemnika (worka), po odliczeniu wszystkich zanieczyszczeń zawartych w selektywnie zbieranych odpadach, przyjmowanych obecnie w całości do obliczenia poziomu recyklingu.

Aktualnie trwają prace na aktualizacją Kpgo 2022. Aktualizacją zostanie objęty także Wpgo 2022. Te dwa dokumenty planistyczne wyznaczają nowe cele i zadania na okres do roku 2028 w oparciu o znowelizowane przepisy prawa unijnego i krajowego w zakresie gospodarki odpadami.

Od szeregu lat, trzy zasadnicze problemy wymagają pilnego i efektywnego rozwiązania dla zapewnienia rozwoju gospodarki odpadami komunalnymi, w tym odpadami opakowaniowymi, zgodnego z wymaganiami polskiego i unijnego prawa, tj.:

- zapewnienie wysokiej efektywności selektywnego zbierania i recyklingu frakcji surowcowych (w tym zwłaszcza opakowaniowych) oraz bioodpadów dla osiągnięcia wymaganych poziomów recyklingu w latach 2021-2035 w stosunku do całej masy wytwarzanych odpadów,
- zapewnienie przetwarzania wysokokalorycznej frakcji odpadów,
- ograniczenie składowania odpadów, docelowo do 10% masy odpadów w roku 2035, możliwe do zrealizowania po spełnieniu pierwszego i drugiego zadania.

Pierwsza kwestia obejmuje m.in. :

- potrzebę pełnego wdrożenia rozszerzonej odpowiedzialności producenta (ROP) za zagospodarowanie opakowań wprowadzanych wraz z produktami na rynek (dotychczasowe rozwiązania dla odpadów opakowaniowych nie spełniają wymagań GOZ) ,

- potrzebę wdrożenia systemu kaucyjnego dla części opakowań (po napojach), dzięki czemu stopień ich zbierania selektywnego można podwyższyć nawet do 90% masy opakowań wprowadzanych na rynek,
- potrzebę budowy zakładów recyklingu dla wybranych frakcji odpadów, w szczególności dla wielu rodzajów tworzyw sztucznych, odpadów papieru oraz wielomateriałowych, a także rozbudowę instalacji do recyklingu organicznego przetwarzania bioodpadów, a więc wytwarzania nawozów organicznych i środków wspomagających uprawę roślin (tzw. polepszaczy glebowych).

Nowe wymagania dla recyklingu odpadów komunalnych oznaczają m.in. konieczność intensyfikacji recyklingu bioodpadów ze strumienia odpadów komunalnych, gdyż bez nich nie ma możliwości uzyskania tak wysokich poziomów recyklingu, nawet przy wysokich wskaźnikach recyklingu odpadów surowcowych.

Wymagane bardzo wysokie poziomy recyklingu odpadów komunalnych będą trudne, lub wręcz niemożliwe, do uzyskania bez daleko idących zmian procesów produkcyjnych i wymuszenia na producentach stosowania coraz wyższych udziałów surowców wtórnych z recyklingu w nowych produktach.

Osiągnięcie wymaganych poziomów przygotowania do ponownego użycia i recyklingu odpadów opakowaniowych do roku 2025 i 2030 jest obowiązkiem przedsiębiorców wprowadzających na rynek produkty w opakowaniach, zgodnie z zasadą rozszerzonej odpowiedzialności producenta (EPR-ROP). Część tych odpadów znajduje się w odpadach komunalnych i jest zbierana selektywnie w ramach gminnych systemów gospodarki odpadami komunalnymi przy obecnie bardzo małym wsparciu finansowym ze strony przedsiębiorców.

Zapisy zawarte w dyrektywie ramowej pozwolą na obciążenie przedsiębiorców przynajmniej na poziomie 50% kosztów zebrania i przygotowania odpadów opakowaniowych do recyklingu, co znacząco wesprze systemy gminne, jednak dopiero od 2023 roku, zgodnie z dotychczasowymi propozycjami Ministerstwa Środowiska i Klimatu.

Konieczne jest zapewnienie możliwości termicznego przetwarzania palnych odpadów, które nie nadają się do recyklingu, a nie wolno ich składować ze względu na zbyt wysoką wartość opałową, zgodnie z polskim prawem.

15 Podsumowanie

- W 2022 roku na terenie Gminy Pilawa odebrano i zebrano łącznie 2 688,26 Mg odpadów komunalnych, czyli o 3,4% mniej niż w roku 2021 (2 782,38 Mg);
- Udział odpadów odebranych jako zmieszane wyniósł w 2022 roku 37,2%, co oznacza utrzymanie trendu zmniejszenia udziału odpadów zmieszanych w ogólnej masie odpadów komunalnych (w 2021 r. wyniósł on 43%);
- Na wzrost udziału selektywnie zebranych frakcji w 2022 roku miało wpływ przede wszystkim ujęcie w bilansie odpadów biodegradowalnych, kompostowanych przez mieszkańców w przydomowych kompostownikach;

- W 2022 roku efekty selektywnego zbierania odpadów i ich wzrosty/spadki w porównaniu do roku 2021 r. dla poszczególnych frakcji wyniosły:
 - 150,74 Mg papieru i tektury - spadek o 24,1% w stosunku do roku 2021 (198,58 Mg),
 - 203,54 Mg szkła - spadek o 18,1% (248,42 Mg w 2021 r.),
 - 255,72 Mg tworzyw sztucznych- wzrost o 12,2% (224,4 Mg w 2021 r.),
 - 319,92 Mg bioodpadów - spadek o 7,6% (346 Mg w 2021 r.),
 - 107,76 Mg popiołu - spadek o 51,3% (221,02 Mg w 2021 r.),
 - 31,48 Mg odpadów wielkogabarytowych - spadek o 6% (33,23 Mg w 2021 r.),
 - 75,1 Mg odpadów budowlanych i rozbiórkowych - spadek o 54% (163,2 Mg w 2021 r.)
- Łącznie, w 2022 r. zebrano selektywnie 1 690,36 Mg odpadów, co stanowi 62,8% wszystkich odpadów.
- W przeliczeniu na mieszkańca, w 2022 roku odebrano/zebrano łącznie na mieszkańca ok. 274 kg/M odpadów komunalnych, w tym m.in. 101,7 kg/M odpadów zmieszanych, 172,3 kg/M odpadów segregowanych.
- Łącznie 997,9 Mg zmieszanych odpadów komunalnych (20 03 01) przekazano do 8 instalacji, w tym do 5 zlokalizowanych w województwie mazowieckim, 1 w województwie śląskim, 1 w województwie łódzkim oraz 1 w województwie lubelskim.
- Selektywnie zebrane bioodpady przekazano w 2022 w ilości 354,84 Mg do 2 instalacji przetwarzania w procesie kompostowania R3.
- W 2021 roku funkcjonował Punkt Selektywnego Zbierania Odpadów Komunalnych, w których zbierano głównie odpady problemowe, opakowaniowe i zielone. Mieszkańcy Miasta i Gminy Pilawa wciąż w zbyt małym stopniu wykorzystują możliwości dostarczania odpadów do PSZOK.
- W 2022 roku były prowadzone liczne przedsięwzięcia i kampanie informacyjno-edukacyjne przez Referat Ochrony Środowiska, Rolnictwa i Gospodarki Komunalnej Urzędu Miasta i Gminy Pilawa, z wykorzystaniem różnych środków przekazu. Dotyczyły one w dużym stopniu edukacji ekologicznej dorosłych.
- Gmina Pilawa osiągnęła bardzo wysoki poziom organizacji i funkcjonowania systemu zbierania i odbierania odpadów, ocena ta dotyczy zwłaszcza dużego wzrostu efektywności selektywnego zbierania, jednak wymagania stawiane Gminie na kolejne lata są coraz bardziej rygorystyczne, co wymaga ciągłego rozwoju systemu gospodarki odpadami. Obecny system zbierania selektywnego odpadów spełnia wymagania Rozporządzenia Ministra Klimatu i Środowiska z dnia 10 maja 2021 r. w sprawie sposobu selektywnego zbierania wybranych frakcji odpadów (Dz.U. 2021 poz. 906);
- Wymagane działania w kolejnych latach dotyczą zwłaszcza:
 - kontynuacji i wdrażania nowych inicjatyw z zakresu przygotowania do ponownego użycia odpadów poużytkowych (np. przez tworzenie „kącików rzeczy używanych” w PSZOKu, wspieranie działań organizacji społecznych, fundacji i innych podmiotów

tworzących aktywne programy wymiany, naprawy, ponownego użycia sprzętu, mebli, ubrań, a także banki żywności itp.);

- dalszego wzrostu ilości odpadów zbieranych selektywnie dla zwiększenia osiągniętego w 2022 roku wysokiego poziomu recyklingu i przygotowania do ponownego użycia odpadów komunalnych;
- kontynuacji wzrostu selektywnego zbierania bioodpadów, w tym kuchennych, przy zapewnieniu poddania całego strumienia bioodpadów procesowi recyklingu spełniającego określone wymagania;
- dalszej poprawy efektywności wydzielenia czystych frakcji surowcowych z odpadów zbieranych selektywnie i jako zmieszane w instalacjach komunalnych (w tym poprzez modernizację/rozbudowę tych instalacji przez ich zarządców dla poprawy efektywności i wydajności sortowania), do których są przekazywane,
- wyboru docelowego modelu gospodarki odpadami, uwzględniającego termiczne przetwarzanie odpadów nieprzydatnych do recyklingu, który umożliwi w przyszłości (w perspektywie roku 2035) osiągnięcie wymaganej znacznej redukcji masy składowanych odpadów komunalnych (do maks. 10% masy wytworzonych odpadów komunalnych);
- przygotowania i realizacji zadań inwestycyjnych i organizacyjnych, po aktualizacji strategii gospodarki odpadami komunalnymi do roku 2035, zgodnie z zasadami gospodarki o obiegu zamkniętym (GOZ) i nowych przepisów UE w tym zakresie.

16 Literatura

1. Ustawa z dnia 14 grudnia 2012 r. o odpadach (Dz.U. z 2022 r. poz. 699 ze zm.);
2. Ustawa z dnia 13 września 1996 r. o utrzymaniu czystości i porządku w gminach (Dz.U. 2022 poz. 2519 ze zm.);
3. Ustawa z dnia 13 czerwca 2013 r. o gospodarce opakowaniami i odpadami opakowaniowymi. (Dz.U. z 2023, poz. 160);
4. Rozporządzenie Ministra Gospodarki z dnia 16 lipca 2015 r. w sprawie dopuszczenia odpadów do składowania na składowiskach (Dz. U. z 2015 r. poz. 1277);
5. Rozporządzenie Ministra Klimatu i Środowiska z dnia 3 sierpnia 2021 r. w sprawie sposobu obliczania poziomów przygotowania do ponownego użycia i recyklingu odpadów komunalnych (Dz.U. 2021 poz. 1530);
6. Rozporządzenie. Ministra Środowiska z dnia 15 grudnia 2017 r. w sprawie poziomów ograniczenia składowania masy odpadów komunalnych ulegających biodegradacji (Dz.U. z 2017 r. poz. 2412);
7. Rozporządzenie Ministra Środowiska z dnia 7 października 2016 w sprawie szczegółowych wymagań dla transportu odpadów (Dz.U. 2016, poz. 1742);
8. Rozporządzenie Ministra Klimatu i Środowiska z dnia 19 grudnia 2021 r. w sprawie rocznych poziomów recyklingu odpadów opakowaniowych w poszczególnych latach do 2030 r. (Dz.U. 2021 poz. 2375);

9. Rozporządzenie Ministra Klimatu i Środowiska z dnia 10 maja 2021 r. w sprawie sposobu selektywnego zbierania wybranych frakcji odpadów (Dz.U. 2021 poz. 906);
10. Sprawozdanie Wójta, Burmistrza lub Prezydenta Miasta z realizacji zadań z zakresu gospodarowania odpadami komunalnymi za 2021 rok;
11. Sprawozdanie Wójta, Burmistrza lub Prezydenta Miasta z realizacji zadań z zakresu gospodarowania odpadami komunalnymi za 2022 rok;
12. Dyrektywa Parlamentu Europejskiego i Rady (UE) 2018/851 z dnia 30 maja 2018 r. zmieniająca dyrektywę 2008/98/WE w sprawie odpadów;
13. Dyrektywa Parlamentu Europejskiego i Rady (UE) 2018/852 z dnia 30 maja 2018 r. zmieniająca dyrektywę 94/62/WE w sprawie opakowań i odpadów opakowaniowych;
14. Dyrektywa Parlamentu Europejskiego i Rady (UE) 2018/850 z dnia 30 maja 2018 r. zmieniająca dyrektywę 1999/31/WE w sprawie składowania odpadów;
15. Dyrektywa Parlamentu Europejskiego i Rady (UE) 2018/849 z dnia 30 maja 2018 r. zmieniająca dyrektywy 2000/53/WE w sprawie pojazdów wycofanych z eksploatacji, 2006/66/WE w sprawie baterii i akumulatorów i 2012/19/UE w sprawie zużytego sprzętu elektrycznym i elektronicznym;
16. DECYZJA WYKONAWCZA KOMISJI (UE) 2018/1147 z dnia 10 sierpnia 2018 r. ustanawiająca konkluzje dotyczące najlepszych dostępnych technik (BAT) w odniesieniu do przetwarzania odpadów zgodnie z dyrektywą Parlamentu Europejskiego i Rady 2010/75/UE;
17. Krajowy plan gospodarki odpadami 2022. Uchwała nr 88 Rady Ministrów z dnia 1 lipca 2016 (Mon. Polski 2016, poz. 784);
18. Analiza stanu gospodarki odpadami komunalnymi na terenie Miasta i Gminy Pilawa za rok 2021;
19. Rozporządzenie Ministra Klimatu i Środowiska z dnia 19 grudnia 2021 w sprawie rocznych poziomów recyklingu odpadów opakowaniowych w poszczególnych latach do 2030 r.. Dz.U. z 2021 r. poz. 2375;
20. Ochrona Środowiska 2021. GUS Warszawa 2021.

Opracowała:
Vanesa Niksa-Matosek